

METAS SOCIAIS

Painel de Indicadores de Desenvolvimento de Áreas Urbanas referente ao Jardim Lapenna

Relatório Final

Metas Sociais para Fundação Tide Setúbal

15 de julho de 2022

Sumário

Sumário	2
Índice de Ilustrações	2
Índice de Quadros	2
1. Introdução	3
2. Sobre os dados	4
2.1 Coleta dos dados Primários	4
2.2 Levantamento dos dados Secundários	7
3. Território de Comparação	8
4. Resultados do Pannel de Indicadores	9
5. Considerações Finais	23

Índice de Ilustrações

Figura 1. Respostas válidas da coleta de campo (%).....	5
Figura 2. Idade dos moradores em anos (mínimo, média e máximo).....	5
Figura 3. Região Moradia Participantes (%) – Lapenna	6
Figura 4. Região Moradia Participantes (%) – Keralux e Guaraciaba.....	6
Figura 5. Distribuição dos participantes por sexo (%)	6
Figura 6. Distribuição dos participantes por cor/raça (%)	6
Figura 7. Distribuição dos participantes por tipo de deficiência (%).....	6
Figura 8. Distribuição dos participantes por escolaridade (%).....	7
Figura 9. Mapa Lapenna – Ruas escolhidas para coleta de dados de transporte.....	35
Figura 10. Mapa Keralux – Ruas escolhidas para coleta de dados de transporte.....	35

Índice de Quadros

Quadro 1. Resultados Indicadores Categoria Oportunidades.....	10
Quadro 2. Resultados Indicadores Categoria Qualidade de Vida.....	14
Quadro 3. Resultados Indicadores Categoria Convivência e Governança.....	18
Quadro 4. Resultados Indicadores Categoria Infraestrutura	20

1. Introdução

A Fundação Tide Setúbal (FTS) atua na Região do Jardim Lapenna há cerca de 15 anos tendo tido mudanças e evoluções na forma de atuação desde então. As mais recentes e estratégicas, iniciadas em 2020/2021, internalizam ações e programas que antes eram realizadas em sistemas de parcerias. Também em 2020, a FTS documentou um diagnóstico da questão das áreas urbanas vulneráveis, a Teoria da Mudança que representa sua atuação, bem como indicadores e métricas propostos para monitoramento e avaliação da atuação, apresentados no relatório *A Lupa na Cidade – Painel de Indicadores de Desenvolvimento de Áreas Urbanas* (2020)¹.

O objetivo deste documento é apresentar a primeira edição do monitoramento e avaliação (M&A) do Jardim Lapenna, por meio do Painel de Indicadores. Para isso, estão apresentados os dados, cálculos e resultados dos indicadores que compõem a linha de base para o território de interesse, Jardim Lapenna, e para o território definido como referência para ser acompanhado ao longo do tempo (território de comparação). Também estão registradas neste documento, as alterações realizadas na proposição original do estudo desenvolvido para o *Lupa na Cidade*, que se mostraram necessárias devido a disponibilidade de dados, ou à identificação de métricas que seriam mais recomendadas para a identificação da evolução dos indicadores ao longo do tempo.

A construção dos indicadores e métricas para ambos os territórios se baseou na utilização de dados primários (coletados nos próprios territórios) e dados secundários obtidos de fontes oficiais disponíveis ou via a Lei de Acesso à Informação (LAI). Todas as estratégias, métodos e instrumentos utilizados para tais levantamentos foram documentados para garantir a transparência da elaboração e, principalmente, garantir a continuidade e comparabilidade do M&A em suas próximas edições no Jardim Lapenna, bem como servir de referência para que outros territórios sejam monitorados².

Este documento está estruturado da seguinte forma. Na seção 2 estão apresentados os processos de levantamento de dados, tanto dos dados primários quanto dos dados secundários. Na seção 3 são explicados os critérios gerais utilizados para a escolha do território de comparação. Na seção 4, são apresentados os resultados para todos os indicadores, divididos por categorias. Na seção 5 estão apresentadas algumas considerações e recomendações para a continuidade do monitoramento do painel de indicadores para o território do Jardim Lapenna.

¹ Elaborado sob a coordenação de Sérgio G. Lazzarini, Lígia Vasconcellos e José Geraldo Setter Filho.

² A fonte específica de cada dados está apresentada nos Quadros 1 a 4 (seção 4 – Resultados do Painel de Indicadores).

2. Sobre os dados

Os dois primeiros passos para a construção dos indicadores foram: (i) a análise da documentação resultados do estudo desenvolvido para o relatório Lupa da Cidade; (ii) revisão dos dados disponíveis (de divulgação oficiais ou de possível acesso por meio de consulta às instituições oficiais) para a construção de cada indicador.

Os indicadores foram então reclassificados, conforme a adequação e possibilidade de acesso e a viabilidade de coletá-los via um questionário aplicado no território. Essa divisão resultou então em duas frentes de atuação: a coleta de dados primários e o levantamento de dados secundários, apresentadas a seguir.

2.1 Coleta dos dados Primários

Para a coleta dos dados primários desenvolveu-se um instrumento de pesquisa específico, capaz de obter todas as informações necessárias para a construção dos indicadores do painel para os quais não haveria dados secundários ou estavam disponíveis, porém em outro nível de abrangência que não o do território. O instrumento completo está disponível no Apêndice 5 deste arquivo.

A coleta de dados nos territórios foi realizada no formato de pesquisa de fluxo – entrevistando pessoas nas ruas do bairro. O campo foi feito entre os dias 05 e 20 de abril de 2022 em ambos os territórios.

Os pesquisadores de campo foram orientados a entrevistar qualquer residente no território que fosse maior de 16 anos e que se dispusesse a responder o questionário durante a primeira semana de coleta. Durante a segunda semana algumas orientações foram dadas para que a amostra ficasse equilibrada e garantir a representativa de todos os grupos, como gênero e faixa etária, mas ainda assim houve um desequilíbrio em que a proporção de mulheres ficou acima do esperado e, portanto, foi calculado um peso amostral que recompõem a população mais próxima da composição esperada para a população.

A pesquisa correu muito bem em ambos os territórios, com boa adesão dos moradores. Para incentivar que respondessem até o final do questionário, que tinha duração de cerca de 15 minutos, o entrevistado que se dispunha a responder era avisado que receberia um cupom para concorrer a um mini tablet (um em cada território), que foi sorteado ao final da pesquisa, no dia 20 de abril.

O único imprevisto que ocorreu ao longo da pesquisa de campo se deu no Jardim Lapenna, onde algumas pessoas do bairro demonstraram à equipe de coleta que as questões sobre segurança estavam criando um desconforto em alguns moradores. Para garantir a tranquilidade do levantamento, a segurança dos pesquisadores e entrevistados, e assegurar a manutenção da relação de

confiança da comunidade da Fundação Tide Setúbal, que foi construída ao longo de muitos anos, foi tomada a decisão, em conjunto com a FTS, de acabar com qualquer mal-entendido, retirado do questionário as questões que faziam referência à atividades ilícitas, casos de violência envolvendo disparo por arma de fogo, e violência policial (Itens B9, B10, B1 e B12 do Formulário da pesquisa de campo apresentado no Apêndice 6).

Dos indicadores que estavam previstos para serem calculados a partir desses dados coletados, três foram substituídos por indicadores de dados secundários (referente ao tráfico de drogas, casos de violência com arma de fogo e violência policial), ainda que a abrangência territorial não seja a ideal. Apenas uma métrica não foi possível substituir: envolvimento de amigos com atividades ilícita, pois exigia a coleta de dados primários, mas o Resultado 24, ao qual ele se refere, conta com outras métricas complementares.

Para determinar o tamanho da amostra necessária, o cálculo da amostra baseou-se nos seguintes parâmetros: 4% de margem de erro, com grau de confiança de 95%, para ambos os territórios. O resultado foi um planejamento para uma amostra de aproximadamente 550 no Jardim Lapenna e 600 no Jardim Keralux + Vila Guaraciaba³.

A pesquisa de campo resultou em 634 participantes residentes no Jardim Lapenna e 596 participantes residentes no Jardim Keralux/Vila Guaraciaba. Os gráficos a seguir apresentam a caracterização geral da amostra coletada nos dois territórios.

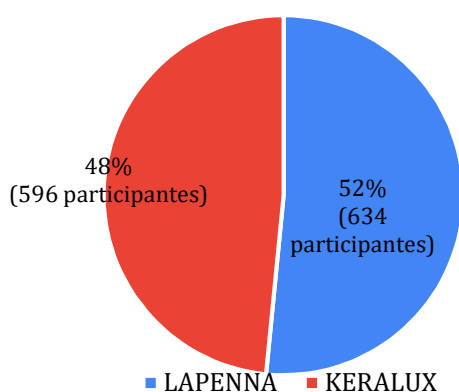


Figura 1. Respostas válidas da coleta de campo (%)

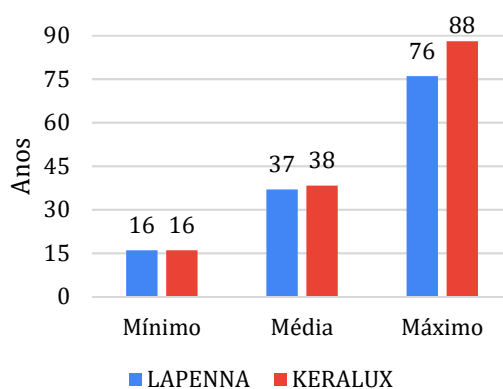


Figura 2. Idade dos moradores em anos (mínimo, média e máximo)

³ Na seção 3 está detalhado o método utilizado para escolha do território de comparação.

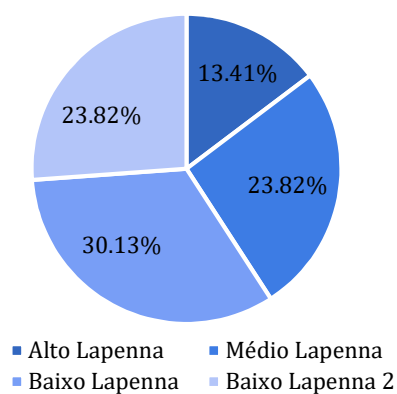


Figura 3. Região Moradia Participantes (%) – Lapenna

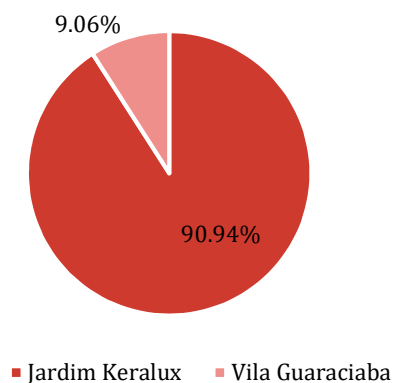


Figura 4. Região Moradia Participantes (%) – Keralux e Guaraciaba

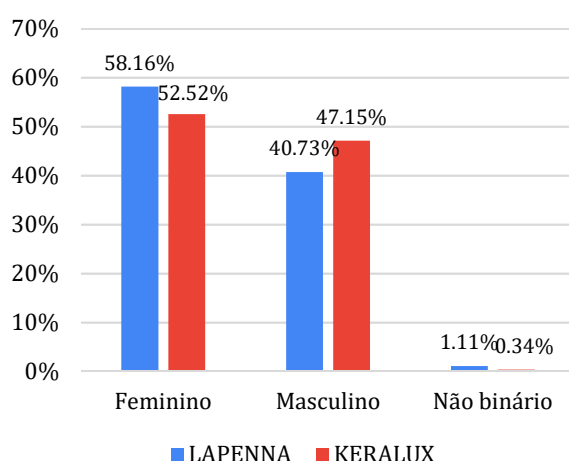


Figura 5. Distribuição dos participantes por sexo (%)

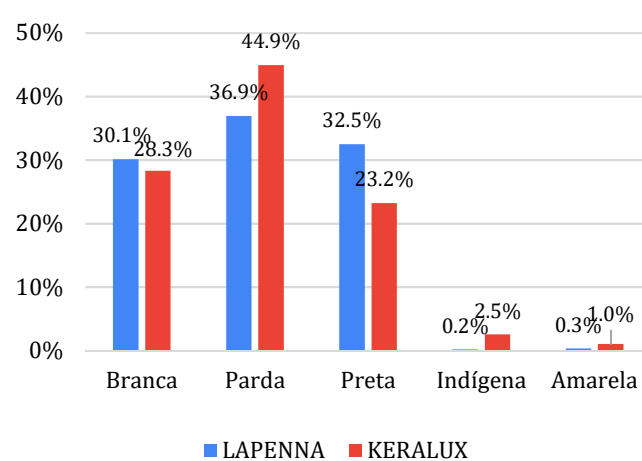


Figura 6. Distribuição dos participantes por cor/raça (%)

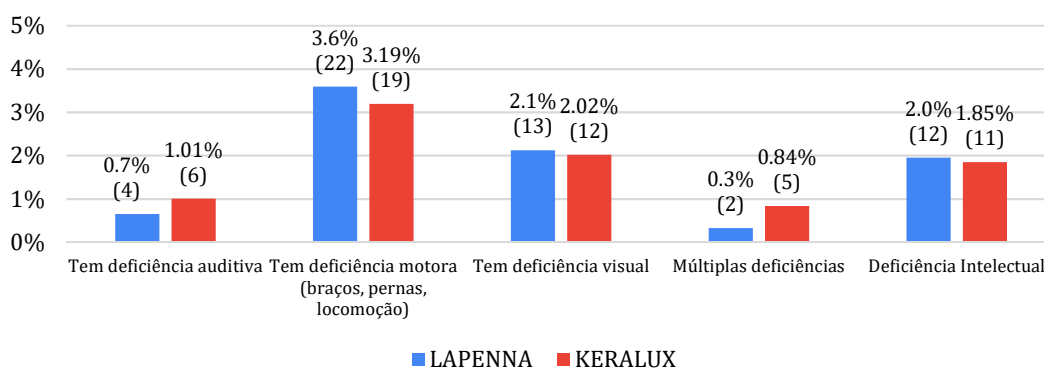


Figura 7. Distribuição dos participantes por tipo de deficiência (%)

Nota: Números absolutos estão entre parênteses

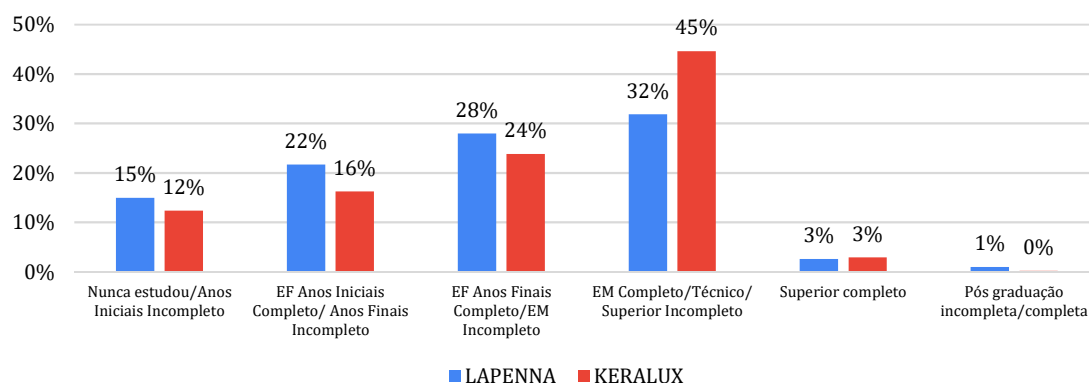


Figura 8. Distribuição dos participantes por escolaridade (%)

Conforme mencionado anteriormente, pode ser observado na Figura 5 que a participação das mulheres foi maior do que a dos homens entre os respondentes de ambos os territórios. Assim, para o cálculo dos indicadores utilizou-se um peso de expansão da amostra em que homens e mulheres recebem pesos diferenciados considerando também a faixa etária⁴.

2.2 Levantamento dos dados Secundários

Os dados secundários utilizados para os cálculos dos indicadores foram de diversas fontes como Secretaria da Educação do Estado de São Paulo, Secretaria de Segurança Pública, Secretaria Municipal de Saúde de São Paulo, GEOSAMPA, SPTrans, Secretaria Municipal de Transporte e outras. Quando os dados não estavam disponíveis nos sites das respectivas instituições, enviou-se um pedido formal, via a Lei de Acesso à Informação (LAI), no sistema de informação do cidadão (SIC). O apêndice 4 contém o detalhamento de todos os pedidos de solicitação de dados encaminhados via LAI que deverão orientar o levantamento de dados para as próximas edições do M&A, de forma a manter a comparabilidade entre as edições.

Os dados disponibilizados no GEOSAMPA utilizam, quase em sua totalidade, coordenadas geográficas como nível de abrangência. Dessa forma, para a leitura dos dados provenientes desta fonte foi necessário obter os *shapefiles* dos polígonos de ambos os territórios (que corresponde ao georreferenciamento do contorno do território).

⁴ Os pesos de expansão para as mulheres e homens foram $peso_{mulher,fx_i} = \frac{0,5 \cdot (prop_{m,fx_i} + prop_{h,fx_i})}{prop_{m,fx_i}}$ e $peso_{homem,fx_i} = \frac{0,5 \cdot (prop_{m,fx_i} + prop_{h,fx_i})}{prop_{h,fx_i}}$, respectivamente, em que $prop_{m,fx_i}$ corresponde a proporção de mulheres na faixa etária i e $prop_{h,fx_i}$ corresponde a proporção de homens na faixa etária i . Foram consideradas as seguintes faixas etárias: i) Menor que 25 anos; ii) Maior ou igual a 25 e menor ou igual a 65 anos e; iii) Maior do que 65 anos.

Uma limitação natural encontrada ao utilizar dados secundários é que as informações disponibilizadas nem sempre estavam com o nível de abrangência necessário, que é o nível de bairro. Assim, o nível de abrangência considerado para os indicadores calculados com dados secundários varia conforme a sua fonte. Por exemplo, dados da Secretaria de Segurança Pública tem como nível de abrangência a delegacia, o de saúde, os equipamentos de saúde, e os de educação, as escolas.

Nos Quadros 1, 2, 3 e 4, na seção de Resultados, há uma coluna especificando o nível de abrangência utilizado em cada indicador. Eles estão apresentados juntamente aos resultados pois essa abrangência é muito relevante para a interpretação dos dados.

3. Território de Comparação

A escolha do território de comparação baseou-se inicialmente em dados coletados junto às avaliações educacionais, além dos próprios resultados educacionais, pois entende-se que os dados dos alunos e escolas representam às características do local em que se encontram. Assim, utilizando-se os dados do Saeb 2019 e Censo Escolar 2020, ambos elaborados pelo INEP, foram definidos os seguintes critérios para a escolha do território de comparação: i) diretoria de ensino a qual pertence (restringindo o escopo de pesquisa à Zona Leste, que é a mesma região do Jardim Lapenna); ii) proporção de alunos brancos; iii) proporção de alunos que possuem máquina de lavar roupa em casa (indicativo de nível socioeconômico); iv) escolaridade dos pais (indicativo de nível socioeconômico); v) média da proficiência em língua portuguesa no Saeb; vi) total de alunos por etapa e; vii) total de escolas no território. A Tabela 1 apresenta os resultados de todos os critérios para ambos os territórios.

Tabela 1. Critérios utilizados para a análise e escolha do território de comparação

Bairro	Jardim Lapenna	Jardim Keralux/Vila Guaraciaba
Diretoria de ensino	LESTE 2	LESTE 1
Proporção de Alunos 5Ano brancos	0,25	0,28
Proporção de Alunos 5Ano que possuem máquina de lavar roupa em casa	0,92	0,88
Média da escolaridade dos pais dos Alunos 5Ano	9,59	9,63
Média da proficiência em Língua Portuguesa SAEB19 dos Alunos 5Ano	202,17	211,40
Total Matrículas EF1	421	575
Total Matrículas EF2	396	472
Total Alunos participantes SAEB19 5Ano EF1	117	108
Total Escolas no Bairro	1	1

Após a checagem de características sociodemográficas observadas, foram selecionados 3 territórios semelhantes. Dentre eles, o território do Jardim Keralux e Vila Guaraciaba foi pré-

selecionado por apresentar os indicadores mais próximos aos do Jardim Lapenna, mas também uma semelhança geográfica e de estimativa de população muito interessantes, apresentando como característica em comum até mesmo as dificuldades enfrentadas com alagamentos em períodos de muita chuva.

4. Resultados do Painel de Indicadores

Com o intuito de acompanhar os resultados de intervenções em áreas urbanas vulneráveis, o arquivo *Lupa na Cidade* classifica os resultados sugeridos pela teoria da mudança em quatro categorias amplas: i) oportunidades; ii) qualidade de vida; iii) convivência e governança; iv) infraestrutura. Assim, a fim de compatibilizar as informações apresentadas neste documento, os resultados do Painel de Indicadores também seguirão esta divisão de quatro categorias.

Nos Quadros a seguir são apresentados os resultados para todas as métricas, bem como os dados utilizados para o seu cálculo para ambos os territórios. O Apêndice 1 apresenta a composição dos cálculos de todos os indicadores para as quatro categorias.

A comparação dos resultados entre os territórios do Jardim Lapenna e Jardim Keralux/Vila Guaraciaba está ilustrada na cor de fundo nas colunas dos indicadores, sendo que a cor azul representa que o território obteve um desempenho melhor neste indicador em relação ao outro território e a cor amarela indica que o território obteve um desempenho pior neste indicador em relação ao outro território.

Na primeira coluna de cada Quadro é apresentada a numeração dos indicadores, sendo que aqueles que começam com “X” correspondem a métricas não calculadas. O detalhamento das métricas e justificativa para sua ausência estão no Apêndice 5.

Os indicadores que possuem a marcação com asterisco (*) na coluna 2 ou coluna 3 são indicadores que tiveram que ser adaptados. Os motivos mais comuns para as modificações são a disponibilidade de dados que não correspondia à informação requerida nas métricas originais e o fato de ter sido encontrada uma métrica que expressava melhor a informação que se deseja acompanhar ao longo do tempo. O Apêndice 2 apresenta um Quadro com a descrição completa das métricas originais e das métricas adaptadas, bem como as respectivas justificativas para cada alteração.

Categoria Oportunidades

Quadro 1. Resultados Indicadores Categoria Oportunidades

Indicador	Métrica	Definição da Métrica	Dados para cálculo Jardim Lapenna	Indicador Jardim Lapenna	Dados para cálculo Jardim Keralux + Vila Guaraciaba	Indicador Jardim Keralux + Vila Guaraciaba	Fonte Dados/Abrangência	Ano	
R.5 Crianças se desenvolvem adequadamente na primeira infância									
X1	Measuring Early Learning Quality Outcomes - MELQO	Itens com escalas indicando a qualidade da interação escolar das crianças e seu desenvolvimento em múltiplas dimensões					Não coletado.		
R.2 Jovens apresentam nível de aprendizado adequado para idade/série									
I1	Anos de estudos dos indivíduos de 18 a 25 anos de idade moradores do território	Média da quantidade de anos de estudo completos de todos os indivíduos de 18 a 25 anos moradores do território		Indicador = 10,56 anos de estudo		Indicador = 11,53 anos de estudo	Primário	2022	
I2	Diferença média do IDEB das escolas do território para a meta do IDEB estipulada	Média do IDEB das escolas do território - Meta do IDEB	IDEB AI = 5,6 META IDEB AI = 5,1 IDEB EM = 3,9 META IDEB EM = 3,1 *Não há dados para anos finais.	Indicador AI = 0,5 Indicador EM = 0,8	IDEB AI = 6,0 META IDEB AI = 6,0 *Não há dados para outras etapas.	Indicador AI = 0	Secundário INEP Escola do Bairro	2019	
I3	Diferença média do SARESP das escolas do território para a meta do SARESP estipulada	Média do SARESP das escolas do território (na terceira série do Ensino Médio) - Meta do SARESP	SARESP LP = 267 Meta SARESP LP = 300	Indicador Língua Portuguesa = -33 pontos	SARESP LP = 264 Meta SARESP LP = 300	Indicador Língua Portuguesa = -36 pontos	Secundário FDE - Seduc (1) FDE - Seduc (2) Escola do Bairro	2019	
			SARESP MT = 263 Meta SARESP MT = 350	Indicador Matemática = -87 pontos	SARESP MT = 258 Meta SARESP MT = 350	Indicador Matemática = -92 pontos			
			SARESP LP = 258 Meta SARESP LP = 300	Indicador Língua Portuguesa = -42 pontos	SARESP LP = 243 Meta SARESP LP = 300	Indicador Língua Portuguesa = -57 pontos		2021	
			SARESP MT = 259 Meta SARESP MT = 350	Indicador Matemática = -91 pontos	SARESP MT = 254 Meta SARESP MT = 350	Indicador Matemática = -96 pontos			
R.37 Resultados educacionais não apresentam diferenças significantes entre diferentes gêneros									
I4	*Diferenças nos desempenhos SARESP por gênero e Diferenças nos desempenhos SAEB por raça e renda	*Para cada um dos grupos definidos pelas quatro condições (mulheres; negros, pardos ou indígenas (ppi); escolaridade pais (proxy renda)) o indicador é definido como: Média proficiências de Língua Portuguesa e Matemática SARESP/SAEB dos que pertencem ao grupo - Média proficiências de Língua Portuguesa e Matemática	Mulheres 5Ano = 213.9222 Homens 5Ano = 183.3833	Ind 5Ano = 30,54pts	Mulheres 5Ano = 208.517 Homens 5Ano = 196.167	Ind 5Ano = 12,35pts	Secundário SARESP/Seduc	2019	
			Mulheres 9Ano = 256.9016 Homens 9Ano = 246.3333	Ind 9Ano = 10,56pts	Mulheres 9Ano = 236.7577 Homens 9Ano = 242.8362	Ind 9Ano = -6,08pts			
			Mulheres 3EM = 261.2548 Homens 3EM = 273.0344	Ind 3EM = -11,78pts	Mulheres 3EM = 259.8461 Homens 3EM = 257.6031	Ind 3EM = 2,24pts			
			Mulheres 5Ano = 170.855 Homens 5Ano = 172.0393	Ind 5Ano = -1,18pts	Mulheres 5Ano = 203.1222 Homens 5Ano = 177.1675	Ind 5Ano = 25,95pts	Secundário SARESP/Seduc	2021	
			Mulheres 9Ano = 235.5833 Homens 9Ano = 230.9809	Ind 9Ano = 4,60pts	Mulheres 9Ano = 233.5 Homens 9Ano = 236.9648	Ind 9Ano = -3,46pts			
			Mulheres 3EM = 249.5068 Homens 3EM = 268.6595	Ind 3EM = -19,15pts	Mulheres 3EM = 238.8933 Homens 3EM = 253.9096	Ind 3EM = -15,02pts			

Indicador	Métrica	Definição da Métrica	Dados para cálculo Jardim Lapenna	Indicador Jardim Lapenna	Dados para cálculo Jardim Keralux + Vila Guaraciaba	Indicador Jardim Keralux + Vila Guaraciaba	Fonte Dados/Abrangência	Ano
		SARESP/SAEB dos que não pertencem ao grupo	Alunos PPI 5Ano = 209.0316 Alunos Brancos 5Ano = 214.1614	Ind 5Ano = -5,13pts	Alunos PPI 5Ano = 222.7713 Alunos Brancos 5Ano = 218.2364	Ind 5Ano = 4,53pts	Secundário SAEB/INEP	2019
			Alunos PPI 3EM = 269.5382 Alunos Brancos 3EM = 260.8095	Ind 3EM = 8,73pts	Alunos PPI 3EM = Alunos Brancos 3EM =	Ind 3EM = nd		
			Alunos 5Ano com pais com até EM completo = 201.6913 Alunos 5Ano com pais com ES completo ou mais = 225.806	Ind 5Ano = -24,11pts	Alunos 5Ano com pais com até EM completo = 216.5476 Alunos 5Ano com pais com ES completo ou mais = 222.6441	Ind 5Ano = -6,09pts	Secundário SAEB/INEP	2019
			Alunos 3EM com pais com até EM completo = 257.4887 Alunos 3EM com pais com ES completo ou mais = 282.2979	Ind 3EM = -24,81pts	Alunos 3EM com pais com até EM completo = Alunos 3EM com pais com ES completo ou mais =	Ind 3EM = nd		
R.3 Jovens não abandonam e nem evadem a escola								
I5	Taxa de alunos que abandonaram a escola	*Taxa calculada seguindo: 1 - (tx aprovação + tx reprovação)	Tx Aprovação AI = 96,2% Tx Reprovação AI = 3,3% Tx abandono AI = 0,5%	Ind AI = 0,5%	Tx Aprovação AI = 98,7% Tx Reprovação AI = 0,6% Tx abandono AI = 0,7%	Ind AI = 0,7%	Secundário INEP Escola do Bairro	2019
			Tx Aprovação AF = 95,7% Tx Reprovação AF = 3,7% Tx abandono AF = 0,6%	Ind AF = 0,6%	Tx Aprovação AF = 86,9% Tx Reprovação AF = 10,1% Tx abandono AF = 3,0%	Ind AF = 3,0%		
			Tx Aprovação EM = 89,9% Tx Reprovação EM = 9,5% Tx abando EM = 0,6%	Ind EM = 0,6%	Tx Aprovação EM = 63,3% Tx Reprovação EM = 28,7% Tx abando EM = 8,0%	Ind EM = 8,0%		
			Tx Aprovação AI = 95,1% Tx Reprovação AI = 0 Tx abandono AI = 4,9%	Ind AI = 4,9%	Tx Aprovação AI = 97,4% Tx Reprovação AI = 1,0% Tx abandono AI = 1,6%	Ind AI = 1,6%		2021
			Tx Aprovação AF = 97,1% Tx Reprovação AF = 0 Tx abandono AF = 2,9%	Ind AF = 2,9%	Tx Aprovação AF = 98,6% Tx Reprovação AF = 0 Tx abandono AF = 1,4%	Ind AF = 1,4%		
			Tx Aprovação EM = 85,4% Tx Reprovação EM = 4,2% Tx abando EM = 10,4%	Ind EM = 10,4%	Tx Aprovação EM = 98,4% Tx Reprovação EM = 0 Tx abando EM = 1,6%	Ind EM = 1,6%		
R.1 Jovens são engajados nas atividades escolares e possuem habilidades socioemocionais e culturais fortalecidas								
X2	Habilidades socioemocionais dos estudantes	Questionário de perguntas acerca do desenvolvimento socioemocional dos estudantes					Não coletado.	
R.34 Jovens ingressam no Ensino Superior								
I6	Taxa da população entre 18 e 24 anos matriculada no Ensino Superior	Número de indivíduos entre 18 e 24 anos matriculados em alguma instituição de ensino superior dividido pela quantidade de indivíduos nessa faixa etária [Matricula Líquida no Ensino Superior]	Matriculados no Ens Superior (18 a 24 anos) = 10 Total indivíduos (18 a 24 anos) = 136	Indicador = 7,08%	Matriculados no Ens Superior (18 a 24 anos) = 27 Total indivíduos (18 a 24 anos) = 128	Indicador = 21,06%	Primário	2022

Indicador	Métrica	Definição da Métrica	Dados para cálculo Jardim Lapenna	Indicador Jardim Lapenna	Dados para cálculo Jardim Keralux + Vila Guaraciaba	Indicador Jardim Keralux + Vila Guaraciaba	Fonte Dados/Abangência	Ano
R.4 Mães de crianças de 0-5 anos têm disponibilidade para trabalhar								
I7	*Percentual de mães de crianças de 0-5 anos no território que têm renda adicional por meio de trabalho formal ou informal	*Total de mães, com filhos de até 5 anos, reportando fontes de renda em trabalho formal ou informal dividido pelo Total de mães no território, com filhos de até 5 anos e mais de 16 anos	Total mães, com filhos de até 5 anos, com fonte de renda = 24 Total mães com filhos de até 5 anos = 90	Indicador = 26,67%	Total mães, com filhos de até 5 anos, com fonte de renda = 28 Total mães com filhos de até 5 anos = 73	Indicador = 38,36%	Primário	2022
R.13 População local tem acesso a oportunidades de emprego e capacitação na cidade, incluindo as pessoas de diferentes gêneros, raças, níveis iniciais de renda ou com deficiência								
I8	Proporção de moradores economicamente ativos do território engajados no mercado de trabalho formal	Número de trabalhadores formais dividido pelo número de indivíduos economicamente ativos que são moradores do território	Total trabalhadores formais = 81 Total pessoas economicamente ativas = 243	Indicador = 33,24%	Total trabalhadores formais = 169 Total pessoas economicamente ativas = 430	Indicador = 32,62%	Primário	2022
I9	Diferenças nas opções de emprego por gênero, raça, renda e para pessoas com deficiência	Para cada um dos grupos definidos pelas quatro condições (mulheres; negros ou pardos; pessoas mais pobres; pessoas com deficiência) o indicador é definido como: (proporção dos indivíduos que possuem alguma opção de emprego e pertencem ao grupo) - (proporção dos indivíduos que possuem alguma opção de emprego e não pertencem ao grupo)	Proporção dos indivíduos com opção de emprego (mulheres) = 31,34% Proporção dos indivíduos com opção de emprego (homens) = 43,18%	Indicador = -11,84pp	Proporção dos indivíduos com opção de emprego (mulheres) = 53,26% Proporção dos indivíduos com opção de emprego (homens) = 72,63%	Indicador = -19,37pp	Primário	2022
			Proporção dos indivíduos com opção de emprego (PPI) = 37,37% Proporção dos indivíduos com opção de emprego (branco) = 38,61%	Indicador = -1,24pp	Proporção dos indivíduos com opção de emprego (PPI) = 62,78% Proporção dos indivíduos com opção de emprego (branco) = 65,32%	Indicador = -2,54pp	Primário	2022
			Proporção dos indivíduos com opção de emprego (pobres) = 23,94% Proporção dos indivíduos com opção de emprego (não pobres) = 53,20%	Indicador = -29,26pp	Proporção dos indivíduos com opção de emprego (pobres) = 23,09% Proporção dos indivíduos com opção de emprego (não pobres) = 69,43%	Indicador = -46,34pp	Primário	2022
			Proporção dos indivíduos com opção de emprego (deficiente) = 35,24% Proporção dos indivíduos com opção de emprego (não deficiente) = 38,94%	Indicador = -3,7pp	Proporção dos indivíduos com opção de emprego (deficiente) = 45,58% Proporção dos indivíduos com opção de emprego (não deficiente) = 64,75%	Indicador = -19,17pp	Primário	2022

Indicador	Métrica	Definição da Métrica	Dados para cálculo Jardim Lapenna	Indicador Jardim Lapenna	Dados para cálculo Jardim Keralux + Vila Guaraciaba	Indicador Jardim Keralux + Vila Guaraciaba	Fonte Dados/Abrangência	Ano
I10	Participação em programas de capacitação	*Número de moradores economicamente ativos que reportam participação em programas de capacitação dividido pelo Número total de pessoas economicamente ativas	Total moradores economicamente ativos que reportam participação em programas de capacitação = 110 Total de moradores economicamente ativos = 243	Indicador = 19,30%	Total moradores economicamente ativos que reportam participação em programas de capacitação = 78 Total de moradores economicamente ativos = 430	Indicador = 15,63%	Primário	2022
R.15 População local se insere no mercado de trabalho formal, seja como empregado ou empreendedor, incluindo as pessoas de diferentes gêneros, raças, níveis iniciais de renda ou com deficiência								
I11	Proporção de indivíduos em situação de desalento	Razão entre o número de indivíduos que não procura por emprego e o número de indivíduos em idade ativa (15-65)	Indivíduos que não procuraram emprego = 356 Indivíduos em idade ativa = 596	Indicador = 58,61%	Indivíduos que não procuraram emprego = 133 Indivíduos em idade ativa = 556	Indicador = 23,52%	Primário	2022
I12	Qualidade da ocupação do território	*Proporção de indivíduos ocupados que dizem estar trabalhando na sua área de formação (formação técnica ou superior)	Indivíduos ocupados que trabalham na sua área de formação = 42 Indivíduos ocupados = 221	Indicador = 19,67%	Indivíduos ocupados que trabalham na sua área de formação = 99 Indivíduos ocupados = 343	Indicador = 29,04%	Primário	2022
I13	Precariedade do trabalho do território	*O trabalho será considerado precário se: i) for informal ou; ii) Se a quantidade de horas trabalhadas varia muito ou; iii) Se a renda do trabalho é inferior a 1 salário-mínimo.	Indivíduos com trabalho informal = 101 Indivíduos com jornada que varia muito = 33 Indivíduos com renda menor que 1 salário-mínimo = 43	Indicador = 72,91%	Indivíduos com trabalho informal = 172 Indivíduos com jornada que varia muito = 21 Indivíduos com renda menor que 1 salário-mínimo = 95	Indicador = 62,28%	Primário	2022
I14	Distribuição dos indivíduos em relação a sua posição na ocupação	Proporção de indivíduos em cada uma das categorias de posição: empregado privado formal, empregado privado informal, empregado no setor público, empregador e conta-própria		Funcionários públicos e empregados com carteira assinada (Formal) = 34,86%		Funcionários públicos e empregados com carteira assinada (Formal) = 31,77%	Primário	2022
				Empregador/conta-própria que contribui previdência (Formal) = 8,97%		Empregador/conta-própria que contribui previdência (Formal) = 17,98%	Primário	2022
				Empregado sem carteira/autônomo que não contribui/trabalho esporádico (Informal) = 56,16%		Empregado sem carteira/autônomo que não contribui/trabalho esporádico (Informal) = 50,25%	Primário	2022
R.16 População tem renda individual e familiar adequada para satisfazer necessidades básicas e garantir o desenvolvimento sustentável, incluindo as pessoas de diferentes gêneros, raças, níveis iniciais de renda ou com deficiência								
I15	Diferenças em renda em função de gênero, raça, renda e para pessoas com deficiência	Para cada um dos grupos definidos pelas quatro condições (mulheres; negros ou pardos; pessoas mais pobres; pessoas com deficiência) o indicador é definido como: (renda média dos que pertencem ao grupo) - (renda média dos que não pertencem ao grupo)	Renda média mulheres = R\$ 965,23 Renda média homens = R\$ 1661,91	Indicador = -696,68	Renda média mulheres = R\$ 1153,49 Renda média homens = R\$ 1816,91	Indicador = -663,41	Primário	2022
			Renda média pessoas PPI = R\$1221,97 Renda média pessoas brancas = R\$ 1584,72	Indicador = -362,75	Renda média pessoas PPI = R\$ 1405,82 Renda média pessoas brancas = R\$ 1677,89	Indicador = -272,06	Primário	2022

Indicador	Métrica	Definição da Métrica	Dados para cálculo Jardim Lapenna	Indicador Jardim Lapenna	Dados para cálculo Jardim Keralux + Vila Guaraciaba	Indicador Jardim Keralux + Vila Guaraciaba	Fonte Dados/Abbrangência	Ano
			Renda média pobres = R\$ 626,10 Renda média não pobres = R\$ 1779,76	Indicador (renda individual) = -1153,66	Renda média pobres = R\$500,48 Renda média não pobres = R\$1697,57	Indicador (renda individual) = -1197,09	Primário	2022
			Renda média deficientes = R\$ 1014,59 Renda média não deficientes = R\$ 1376,62	Indicador = -362,03	Renda média deficientes = R\$ 1350,90 Renda média não deficientes = R\$ 1505,24	Indicador = -154,34	Primário	2022
I16	Renda domiciliar per capita média do território	Média da renda domiciliar per capita considerando as famílias do território		Indicador = R\$ 749,58		Indicador = R\$ 1019,65	Primário	2022
I17	Proporção da renda do território detida pelos 20% mais pobres	Proporção da renda do território detida pelas famílias 20% mais pobres do território		Indicador = 4,79%		Indicador = 5,63%	Primário	2022
R.22 Moradores do território têm boas condições de acesso a crédito								
I18	Proporção de indivíduos adultos que tomaram algum tipo de empréstimo no último ano	*Quantidade de adultos que tomaram algum empréstimo em fontes formais de crédito no último ano dividido pela quantidade de adultos total do território que precisaram de empréstimo	Quantidade de adultos que tomaram algum empréstimo em fontes formais de crédito no último ano = 14 Quantidade de adultos que precisaram empréstimo = 70	Indicador = 20,56%	Quantidade de adultos que tomaram algum empréstimo em fontes formais de crédito no último ano = 78 Quantidade de adultos que precisaram empréstimo = 149	Indicador = 52,45%	Primário	2022

Legenda: nd - não disponível

Categoria Qualidade de Vida

Quadro 2. Resultados Indicadores Categoria Qualidade de Vida

Indicador	Métrica	Definição da Métrica	Dados para cálculo Jardim Lapenna	Indicador Jardim Lapenna	Dados para cálculo Jardim Keralux + Vila Guaraciaba	Indicador Jardim Keralux + Vila Guaraciaba	Fonte Dados/Abbrangência	Ano
R.7 População apresenta hábitos mais saudáveis relacionados a alimentação, planejamento familiar e saúde reprodutiva, uso de álcool e drogas, atividade física, higiene e limpeza, etc.								
I19	*Proporção de indivíduos abaixo do peso e acima do peso recomendado	*Porcentagem da população abaixo do peso (IMC<18,5) e Porcentagem da população acima do peso recomendado (IMC>=25).		Ind. Abaixo do peso = 3,97%		Ind. Abaixo do peso = 2,51%	Primário	2022
				Ind. Acima do peso = 48,66%		Ind. Acima do peso = 56,10%	Primário	2022
I20	*Indivíduos atendidos em estabelecimentos de saúde devido abuso	*Total de indivíduos que procuraram atendimento médico/enfermaria em hospital ou UBS devido ao abuso de	Total indivíduos que procuraram atendimento = 22 casos Total Residentes = 9945	Indicador = 22,12	Total de indivíduos que procuraram atendimento = 106	Indicador = 116,08	Secundário Secretaria Municipal de Saúde	2021

Indicador	Métrica	Definição da Métrica	Dados para cálculo Jardim Lapenna	Indicador Jardim Lapenna	Dados para cálculo Jardim Keralux + Vila Guaraciaba	Indicador Jardim Keralux + Vila Guaraciaba	Fonte Dados/Abrangência	Ano
	de substâncias no território	álcool ou drogas dividido por 10 mil habitantes do território			casos Total Residentes = 9131		Apêndice 4. Pedidos de dados via LAI Censo Vizinhança USP Bairro/USB	
I21	Frequência (em dias por semana) com que realizam atividades físicas	Número de dias que o respondente realiza algum tipo de atividade física, seja em academias ou ao céu aberto (praças, parques, vias)		Indicador = 1,48 dias		Indicador = 2,25 dias	Primário	2022
R.35 População tem acesso a serviços de saúde básica de qualidade								
I22	Cobertura populacional estimada pelas equipes básicas de saúde que atuam no território	*Número de médicos que atendem o território dividido por 10 mil habitantes do território	Médicos na UBS Jardim Lapenna = 2 Número de moradores = 9945	Indicador = 2,01	Médicos na UBS Jardim Keralux = 3 Número de moradores = 9131	Indicador = 3,28	Secundário Secretaria Municipal de Saúde Apêndice 4. Pedidos de dados via LAI Censo Vizinhança USP UBS	2021
I23	Grau de satisfação com serviços básicos de saúde oferecidos no território	*Escala de 0 a 10 medindo satisfação com os serviços de saúde básica oferecidos na região		Indicador = 6,75		Indicador = 7,21	Primário	2022
R.8 Meninas não engravidam na adolescência								
I24	Proporção de mães e gestantes adolescentes (com menos de 18 anos) residentes no território (%)	(número de gestantes com menos de 18 anos residentes no território) / (número total de gestantes residentes no território)	Total parturientes com menos de 18 anos = 6 Total de partos (proxy para total de gestantes) = 144	Indicador = 4,16%	Total parturientes com menos de 18 anos = 5 Total de partos (proxy para total de gestantes) = 184	Indicador = 2,72%	Secundário Secretaria Municipal de Saúde via LAI Apêndice 4. Pedidos de dados via LAI	2021
R.9 Saúde materno-infantil é boa no território								
I25	Proporção de nascidos com peso inferior a 2.500 gramas, de mães residentes no território (%)	(número de nascidos com peso inferior a 2.500 gramas, de mães residentes no território) / (número total de nascidos, de mães residentes no território)	Total de nascidos (vivas ou natimortas) com peso inferior a 2.500g = 2 Total de partos (proxy total de nascidos) = 144	Indicador = 1,39%	Total de nascidos (vivas ou natimortas) com peso inferior a 2.500g = 11 Total partos (proxy total de nascidos) = 184	Indicador = 5,98%	Secundário Secretaria Municipal de Saúde via LAI Apêndice 4. Pedidos de dados via LAI	2021
R.10 Doenças respiratórias e infectocontagiosas (incluindo aquelas ocasionadas pelo saneamento básico precário) são evitadas								
I26	Taxa de mortalidade, no território, atribuída a fontes de água inseguras, saneamento inseguro e falta de higiene (%)	*Número de residentes no território cujas mortes são atribuídas a fontes de água inseguras, saneamento inseguro e falta de higiene dividido por 10 mil habitantes do território	Total de óbitos cujas mortes são atribuídas a fontes de água inseguras, saneamento inseguro e falta de higiene = 0	Indicador = 0	Total de óbitos cujas mortes são atribuídas a fontes de água inseguras, saneamento inseguro e falta de higiene = 0	Indicador = 0	Secundário Secretaria Municipal de Saúde via LAI Apêndice 4. Pedidos de dados via LAI	2021
R.11 Território apresenta baixo índice de internação e óbito por causas evitáveis								
I27	Taxa de mortalidade, no território, por	*Número de residentes no território mortos em decorrência de doenças do	Total de óbitos atribuídos a doenças do aparelho circulatório,	Indicador = 34,19	Total de óbitos atribuídos a doenças do aparelho circulatório,	Indicador = 24,09	Secundário Secretaria Municipal de	2021

Indicador	Métrica	Definição da Métrica	Dados para cálculo Jardim Lapenna	Indicador Jardim Lapenna	Dados para cálculo Jardim Keralux + Vila Guaraciaba	Indicador Jardim Keralux + Vila Guaraciaba	Fonte Dados/Abrangência	Ano
	doenças do aparelho circulatório, tumores malignos, diabetes mellitus e doenças crônicas respiratórias (%)	aparelho circulatório, tumores malignos, diabetes mellitus e doenças crônicas respiratórias dividido por 10 mil habitantes do território	tumores malignos, diabetes mellitus e doenças crônicas respiratórias = 34 Total de Residentes = 9945		tumores malignos, diabetes mellitus e doenças crônicas respiratórias = 22 Total de Residentes = 9131		Saúde via LAI Apêndice 4. Pedidos de dados via LAI	
R.21 Propriedades (lotes e casas) do território são valorizadas e moradores possuem autonomia (inclusive, econômica) para reter a posse de seus imóveis, se assim o desejarem								
I28	Valor percebido pelos moradores do território sobre o seu imóvel	Valor máximo que o morador aceitaria pagar, a título de aluguel, pelo imóvel em que reside		Ind. disposição pagar= R\$ 567,86 Valor médio aluguel pago = R\$ 573,41		Ind. disposição pagar= R\$ 685,32 Valor médio aluguel pago = R\$ 579,63	Primário	2022
R.23 Casos de crimes diversos (homicídios, roubos, furtos, etc.) e violência são prevenidos no território								
I29	Vítimas de homicídio intencional no território	*Número de vítimas de homicídio no território dividido por 10 mil habitantes do território (Distrito)	Vítimas homicídio Doloso = 4 Total Residentes Distrito = 88871	Indicador = 0,45	Vítimas em homicídio Doloso = 6 Total Residentes Distrito = 119487	Indicador = 0,5021	Secundário Secretaria de Segurança Pública / Fundação SEADE 022 DP - São Miguel Paulista 062 DP - Ermelino Matarazzo	2021
I30	Ocorrências de furtos e roubos no território	*Número de vítimas de furtos e roubos no território dividido por 10 mil habitantes do território (Distrito)	Roubo (outros) = 1184 Roubo veículo = 123 Roubo carga = 18 Furto (outros) = 2146 Furto Veículo = 329 Total = 3800 Total Residentes Distrito = 88871	Indicador = 427,59	Roubos (outros) = 922 Roubo veículo = 79 Roubo carga = 11 Furto (outros) = 1546 Furto veículo = 354 Total = 2912 Total Residentes Distrito = 119487	Indicador = 243,71	Secundário Secretaria de Segurança Pública / Fundação SEADE 022 DP - São Miguel Paulista 062 DP - Ermelino Matarazzo	2021
I31	*Ocorrências de violência doméstica contra mulheres no território	*Número de ocorrências de violência doméstica (contra mulheres) dividido por 10 mil habitantes do território	Número de casos de violência em residência = 6 Total residentes bairro = 9945	Indicador = 6,03	Número de casos de violência em residência = 3 Total residentes bairro = 9131	Indicador = 3,28	Secundário SINAN NET	2021
R.24 População do território não se envolve em atividades ilícitas (incluindo tráfico de drogas)								
I32	Episódios de violência com uso de arma de fogo no território	*Atendimentos em unidades de saúde devido a casos de violência por parte de terceiros com arma de fogo		Atendimentos em unidades de saúde = 2		Atendimentos em unidades de saúde = 1	Secundário SINAN NET Unidades de Saúde do Distrito São Miguel Unidades de Saúde do Distrito de Ermelino Matarazzo (por unidade de saúde notificante)	2021

Indicador	Métrica	Definição da Métrica	Dados para cálculo Jardim Lapenna	Indicador Jardim Lapenna	Dados para cálculo Jardim Keralux + Vila Guaraciaba	Indicador Jardim Keralux + Vila Guaraciaba	Fonte Dados/Abrangência	Ano
I33	Atividade do tráfico de drogas no território	*Número de ocorrências de tráfico de entorpecentes		Indicador = 50		Indicador = 68	Secundário Secretaria de Segurança Pública 022DP - São Miguel Paulista 062DP - Ermelino Matarazzo	2021
X3	Contato com pessoas relacionadas a atividades criminosas	Proporção de indivíduos que possuem amigos que praticaram algum tipo de atividade criminosa no último ano (porte de arma de fogo ilegal, tráfico de drogas, roubos e furtos, por exemplo)					Não coletado.	
R.25 Casos de violência policial são prevenidos no território								
I34	*Quantidade de indivíduos que já sofreram violência policial	*Atendimentos em unidades de saúde devido a casos de violência por policial/agente da lei dividido por 10 mil (em 10 mil habitantes) (Distrito)	Total atendimentos = 11 População Distrito = 88871	Indicador = 1,2377	Total atendimentos = 4 População Distrito = 119487	Indicador = 0,3347	Secundário Secretaria de Saúde SP SINAN NET Unidades de Saúde do Distrito São Miguel Unidades de Saúde do Distrito de Ermelino Matarazzo (por unidade de saúde notificante)	2021
R.26 População do território confia nas forças policiais								
I35	*Grau de confiança dos moradores no trabalho das forças policiais	*Escala de 0 a 10 medindo a confiança das forças policiais		Indicador = 4,68		Indicador = 4,39	Primário	2022
R.27 População do território sente-se segura								
I36	*Grau de sensação de segurança dos moradores nos espaços públicos do território	*Escala de 0 a 10 medindo a sensação de segurança ao frequentar os espaços públicos do território		Indicador = 5,70		Indicador = 7,42	Primário	2022

Legenda: nd - não disponível

Convivência e Governança

Quadro 3. Resultados Indicadores Categoria Convivência e Governança

Indicador	Métrica	Definição da Métrica	Dados para cálculo Jardim Lapenna	Indicador Jardim Lapenna	Dados para cálculo Jardim Keralux + Vila Guaraciaba	Indicador Jardim Keralux + Vila Guaraciaba	Fonte Dados/Abrangência	Ano
R.14 População é satisfeita com o ambiente de convívio do território e carrega um sentimento de pertencimento								
I37	Satisfação dos moradores com o convívio no território em que vivem	*Escala de 0 a 10 medindo o grau de satisfação dos moradores com o convívio no território onde vivem		Indicador = 7,28		Indicador = 8,26	Primário	2022
R.6 População é consciente, empoderada e engajada no desenvolvimento do território								
I38	Participação dos moradores em atividades formativas e ações de engajamento comunitário e político no território	Percentual de moradores que participaram de atividades formativas e ações de engajamento comunitário e político em relação a população do bairro	Total de moradores que participam de atividades/ações engajamento = 167 Total população pesquisa = 634	Indicador = 26,27%	Total de moradores que participam de atividades/ações engajamento = 163 Total população pesquisa = 596	Indicador = 27,58%	Primário	2022
I39	Participação dos moradores em comitês ou órgãos consultivos da prefeitura ou subprefeitura de seu bairro	Número de moradores participando de comitês ou órgãos consultivos da prefeitura ou subprefeitura de seu bairro em relação a população do bairro	Total de moradores que participam em comitês/órgãos = 17 Total população pesquisa = 634	Indicador = 2,53%	Total de moradores que participam em comitês/órgãos = 48 Total população pesquisa = 596	Indicador = 8,10%	Primário	2022
R.12 Pleitos dos moradores do território são considerados em políticas públicas e ações privadas								
X4	Percepção dos moradores sobre o grau em que seus pleitos são incorporados em ações para o território, seja por meio de políticas do setor público ou por meio do apoio oferecido por organizações privadas	Percepção dos moradores sobre o grau em que seus pleitos são incorporados em políticas para o território, seja por meio de ações do setor público ou por meio do apoio oferecido por organizações privadas					Não coletado.	
X5	Pleito dos moradores do bairro incorporados a ferramentas de planejamento e gestão pública	Número de pleitos dos moradores do bairro incorporados na Lei Orçamentaria Anual					Não coletado.	

Indicador	Métrica	Definição da Métrica	Dados para cálculo Jardim Lapenna	Indicador Jardim Lapenna	Dados para cálculo Jardim Keralux + Vila Guaraciaba	Indicador Jardim Keralux + Vila Guaraciaba	Fonte Dados/Abrangência	Ano
R.32 Moradores do território são engajados na política, participando como eleitores nas oportunidades de votação								
I40	Candidatos e votantes em eleições para cargos participativos (Conselhos Participativos, Conselhos de política, Conselhos Tutelares) no bairro	*Número de moradores do bairro que foram candidatos e participaram de eleições para cargos participativos (Conselhos Participativos, Conselhos de política, Conselhos Tutelares) em relação ao total de moradores de 18 anos ou mais	Número de moradores do bairro que foram candidatos e participaram de eleições para cargos participativos = 4 Total moradores 18 anos ou mais = 588	Indicador = 0,6%	Número de moradores do bairro que foram candidatos e participaram de eleições para cargos participativos = 19 Total moradores 18 anos ou mais = 562	Indicador = 3,31%	Primário	2022
I41	Percentual de votantes nas eleições (Prefeitura, Governo Estadual e União) no bairro	Número de moradores do bairro que participaram de eleições para a Prefeitura, Governo Estadual e União em relação ao total de moradores	Número de moradores que votaram nas últimas eleições = 325 Total moradores pesquisa = 634	Indicador = 50,76%	Número de moradores que votaram nas últimas eleições = 358 Total moradores pesquisa = 596	Indicador = 59,89%	Primário	2022
R.36 Acesso a serviços públicos com baixos custos de transação								
I42	Tempo médio gasto pelos moradores do bairro com interações burocráticas com serviços públicos	*Tempo médio, medido em dias, desde a solicitação de serviço público ou reclamação e a solução ou o dia de referência		Indicador = 977 dias (soma do tempo das solicitações) 91 dias (média por solicitação)		Indicador = 958 dias (soma do tempo das solicitações) 115 dias (média por solicitação)	Primário	2022
R.33 Moradores do território têm acesso a espaços públicos e atividades de lazer, cultura, esporte e convivência, abertos à comunidade								
I43	Equipamentos de lazer, cultura e esporte por habitante do bairro	*Número de equipamentos de cultura, lazer e esporte dividido por 10 mil habitantes do território (Distrito)	Esporte Centro = 1 Esporte Clube c = 2 Biblioteca = 3 Espaço (cultura) = 2 Cinema = 1 Número de Equipamentos = 9 Total Residentes Distrito = 88871	Indicador = 1,01	Esporte Centro=1 Esporte Clube c=4 Biblioteca=1 Número de Equipamentos = 6 Total Residentes Distrito = 119487	Indicador = 0,50	Secundário Fundação SEADE/ GEOSAMPA Distrito Administrativo	2018
I44	Utilização dos equipamentos e participação nas atividades ofertadas de cultura, lazer e esporte no bairro	Número de pessoas que frequentam equipamentos e atividades de cultura, lazer e esporte, dividido pelo número de habitantes do território	Número de pessoas que frequentam equipamentos e atividades de cultura, lazer e esporte = 108 Total moradores pesquisa = 634	Indicador = 17,00%	Número de pessoas que frequentam equipamentos e atividades de cultura, lazer e esporte = 31 Total moradores pesquisa = 596	Indicador = 5,29%	Primário	2022
I45	Condições físicas, formas de uso e percepção sobre os espaços públicos no território	*Média dos quatro indicadores de percepção sobre os espaços públicos. Aplicação da metodologia Public Life Data Protocol do Gehl Institute que analisa características dos frequentadores dos espaços públicos; o que eles estão fazendo; condições físicas e critérios de qualidade dos	Classificação dos espaços públicos do bairro em termos de quantidade existente = 6.30 Classificação dos espaços públicos do bairro em termos de convívio e encontro com amigos = 6.01 Classificação dos espaços	Indicador = 5,61	Classificação dos espaços públicos do bairro em termos de quantidade existente = 5.56 Classificação dos espaços públicos do bairro em termos de convívio e encontro com amigos = 5.44 Classificação dos espaços	Indicador = 4,94	Primário	2022

Indicador	Métrica	Definição da Métrica	Dados para cálculo Jardim Lapenna	Indicador Jardim Lapenna	Dados para cálculo Jardim Keralux + Vila Guaraciaba	Indicador Jardim Keralux + Vila Guaraciaba	Fonte Dados/Abrangência	Ano
		espaços e aplicação de pesquisa de satisfação dos usuários	públicos do bairro quanto à manutenção = 5.05 Classificação dos espaços públicos em termos de variedade de equipamentos de esporte e lazer = 5.07		públicos do bairro quanto à manutenção = 4.39 Classificação dos espaços públicos em termos de variedade de equipamentos de esporte e lazer = 4.31			

Legenda: nd - não disponível

Infraestrutura

Quadro 4. Resultados Indicadores Categoria Infraestrutura

Indicador	Métrica	Definição da Métrica	Dados para cálculo Jardim Lapenna	Indicador Jardim Lapenna	Dados para cálculo Jardim Keralux + Vila Guaraciaba	Indicador Jardim Keralux + Vila Guaraciaba	Fonte Dados/Abrangência	Ano
R.17 Território não sofre com enchentes (ODS 11.5)								
I46	Ocorrências de inundações no bairro	*Número de ocorrências de inundações no bairro nos dois últimos anos	Ocorrências inundações/alagamentos 2020 = 12 Ocorrências inundações/alagamentos 2021 = 0	Indicador = 12	Ocorrências inundações/alagamentos 2020 = 3 Ocorrências inundações/alagamentos 2021 = 2	Indicador = 5	Secundário GEOSAMPA Bairro	2020 e 2021
R.20 População tem acesso a condições de moradia seguras, adequadas e saudáveis								
I47	Estimativa de domicílios em favela, loteamento irregular e núcleo urbanizado no bairro	*Área total do território que pertencem a favelas, loteamento irregular e núcleo urbanizado (em quilômetros quadrados) dividido pela Área total do território (em quilômetros quadrados).	Área em Favela (km²) = 0.021 Área em Núcleo (km²) = 0.018 Área em Loteamento (km²) = 0.043 Área do Bairro (km²)=0.308	Indicador = 0.266	Área em Favela (km²) = 0.039 Área em Loteamento (km²) = 0.218 Área do Bairro (km²)=0.319	Indicador = 0.806	Secundário GEOSAMPA Bairro	2022 atualizado 13/04/2022
I48	Déficit habitacional no bairro	*Déficit habitacional no bairro em relação ao total de domicílios particulares permanentes. O cálculo do déficit habitacional se baseia na cartilha da Fundação João Pinheiro. Assim, será considerado que o indivíduo/família precisa de imóvel se: i) há ônus excessivo, ou seja, a destinação de mais de 30% da renda domiciliar de famílias com até três salários-mínimos com despesa de aluguel ou; ii) se houver mais de 1 família no mesmo domicílio ou; iii)		Indicador = 47,55%		Indicador = 28,85%	Primário	2022

Indicador	Métrica	Definição da Métrica	Dados para cálculo Jardim Lapenna	Indicador Jardim Lapenna	Dados para cálculo Jardim Keralux + Vila Guaraciaba	Indicador Jardim Keralux + Vila Guaraciaba	Fonte Dados/Abrangência	Ano
		se a densidade morador/cômodo maior que 3 ou; iv) se vive em moradia precária (domicílio rústico: aqueles sem paredes, paredes de alvenaria ou madeira aparelhada).						
I49	Imóveis regularizados no bairro	Número de imóveis regularizados no bairro em relação ao total de domicílios	Número de imóveis regularizados = 107 Total domicílios = 633	Indicador = 17,03%	Número de imóveis regularizados = 46 Total domicílios = 595	Indicador = 7,78%	Primário	2022
R.18 Ruas e espaços públicos do território são limpos, trafegáveis, seguros e atrativos								
I50	Domicílios com calçadas no bairro	Percentual de domicílios com calçadas no bairro em relação ao total de domicílios	Número de domicílios com calçadas no bairro = 376 Total domicílios = 633	Indicador = 59,19%	Número de domicílios com calçadas no bairro = 465 Total domicílios = 595	Indicador = 78,32%	Primário	2022
X6	Índice de Caminhabilidade no bairro	Mensura as condições de caminhabilidade no bairro considerando: condições de infraestrutura, tipo de rua, iluminação, tráfego de pessoas					Não coletado.	
I51	Solicitações de zeladoria urbana atendidas no bairro (limpeza de rua/praças, manutenção de equipamentos e praças)	*Número de solicitações de zeladoria urbana atendidas pela Prefeitura de São Paulo no bairro dividido pelo Número total solicitações no bairro	Nº de solicitações atendidas no bairro=21 Nº de solicitações = 26	Indicador = 80,77%	Nº de solicitações atendidas no bairro=12 Nº de solicitações atendidas na cidade=12	Indicador = 100%	Secundário GEOSAMPA Bairro	2020
R.31 Pedestres/ciclistas contam com boas condições de deslocamento								
I52	*Extensão da rede cicloviária no distrito administrativo	*Extensão em km de infraestrutura cicloviária no distrito administrativo dividido pelo Número total de infraestruturas cicloviárias na cidade	Extensão da faixa cicloviária no distrito (km) = 6.419 Extensão da faixa cicloviária no Município (km) = 903.080	Indicador = 0,0071	Extensão da faixa cicloviária no distrito (km) = 17.666 Extensão da faixa cicloviária no Município (km) = 903.08	Indicador = 0,0196	Secundário GEOSAMPA Distrito Administrativo	2022
R.19 População tem acesso adequado, equitativo e sustentável a saneamento básico, energia elétrica e a redes de comunicação								
I53	Acesso à infraestrutura de saneamento básico no bairro	Percentual de domicílios com acesso à infraestrutura de saneamento básico no bairro em relação ao total de domicílios		Ind. Esgoto = 77,96%		Ind. Esgoto = 92,32%	Primário	2022
				Ind. Água = 92,28%		Ind. Água = 99,48%		
				Ind. Coleta lixo = 81,64%		Ind. Coleta lixo = 96,19%		
				Ind. esgoto, água e coleta lixo (todos) = 71,01%		Ind. esgoto, água e coleta lixo (todos) = 90,11%		
				Ind. não possui esgoto, água e coleta lixo (nenhum) = 5,04%		Ind. não possui esgoto, água e coleta lixo (nenhum) = 0,34%		

Indicador	Métrica	Definição da Métrica	Dados para cálculo Jardim Lapenna	Indicador Jardim Lapenna	Dados para cálculo Jardim Keralux + Vila Guaraciaba	Indicador Jardim Keralux + Vila Guaraciaba	Fonte Dados/Abrangência	Ano
I54	Acesso à infraestrutura de energia elétrica no bairro	Percentual de domicílios com acesso à infraestrutura de energia elétrica em relação total de domicílios no bairro em relação ao total de domicílios	Total domicílios com energia elétrica = 615 Total domicílios = 633	Indicador = 97,15%	Total domicílios com energia elétrica = 590 Total domicílios = 595	Indicador = 99,14%	Primário	2022
I55	Acesso à internet no bairro	Percentual de domicílios com acesso à internet em relação total de domicílios no bairro em relação ao total de domicílios	Total domicílios com internet = 379 Total domicílios = 633	Indicador = 59,42%	Total domicílios com internet = 515 Total domicílios = 595	Indicador = 86,55%	Primário	2022
R.28 População é conectada a diferentes pontos dentro do bairro e em outros bairros, e com a rede de transporte público estrutural da cidade por meio do transporte público								
I56	Quantidade de itinerários atendidos via transporte de ônibus no bairro	Número de itinerários diferentes atendimentos por ônibus no bairro (ônibus com trajeto pelo bairro)		Dias úteis = 49 itinerários Domingo = 39 itinerários *Dentro do bairro + Entorno bairro		Dias úteis = 18 itinerários Domingo = 13 itinerários *Dentro do bairro + Entorno bairro	Secundário SPTrans via LAI Apêndice 4. Pedidos de dados via LAI Bairro	2022
R.29 População tem acesso a transportes rápidos, que garantem menos tempo de deslocamento								
I57	Tempo médio de deslocamento da população economicamente ativa do bairro	Tempo de deslocamento médio da população economicamente ativa do território, da sua casa ao trabalho (ida e volta)		Indicador = 37,19 minutos		Indicador = 39,05 minutos	Primário	2022
R.30 População tem acesso a um transporte público sem superlotação								
I58	Intervalo médio de tempo entre um veículo e outro nos itinerários atendidos no bairro	Intervalo médio de tempo entre um veículo e outro nas linhas que atendem o bairro (horário de pico e entre picos, durante a semana, aos finais de semana e feriados)		Dias úteis Pico Manhã + Tarde = 18 minutos Entre Pico + Noite = 25 minutos Domingo = 30 minutos		Dias úteis Pico Manhã + Tarde = 19 minutos Entre Pico + Noite = 27 minutos Domingo = 32 minutos	Secundário SPTrans via LAI Apêndice 4. Pedidos de dados via LAI Bairro	2022

Legenda: nd - não disponível

5. Considerações Finais

O objetivo deste relatório foi apresentar o processo de coleta de dados e cálculos dos indicadores que compõem a linha de base do sistema de monitoramento e avaliação da atuação da Fundação Tide Setúbal no território do Jardim Lapenna. A metodologia para o M&A é baseada no Painel de Indicadores de Desenvolvimento de Áreas Urbanas do documento *Lupa na Cidade*.

A coleta de dados primários ocorreu durante o mês de Abril de 2022 em ambos os territórios com a aplicação de um instrumento específico desenvolvido para esta pesquisa. Já a coleta de dados secundários consistiu basicamente na busca por fontes oficiais que disponibilizassem informações com periodicidade frequente que pudessem ser utilizadas para o cálculo dos indicadores. A maior parte dos dados secundários têm como data de referência o ano de 2021, com algumas exceções como os de educação que podem ser referentes à 2019 e 2020, por exemplo.

Um ponto importante a se destacar é que o dado referente ao total da população do bairro Jardim Lapenna obtido via LAI é diferente do disponibilizado no arquivo *A Lupa na cidade*. Logo, recomenda-se que, após a disponibilização dos dados do Censo Demográfico de 2022, realizado pelo IBGE, os indicadores que utilizam a informação sobre a população sejam revisados.

Por fim, recomenda-se repetir o monitoramento do Painel de Indicadores de Desenvolvimento a cada dois anos, a fim de se obter informações que permitam uma análise robusta da atuação da FTS no território do Jardim Lapenna em relação ao território de comparação. Uma periodicidade menor acabaria por empregar um grande esforço com o risco de não captar mudanças nos indicadores, e uma periodicidade maior deixaria algumas lacunas de informação pois seria difícil associar as mudanças observadas nos indicadores com ações, projetos, obras e outras intervenções que venham a ocorrer naquele intervalo maior de tempo.

O M&A do Jardim Lapenna é um instrumento muito rico, com indicadores de diversas dimensões, mas, por outro lado, não é simples realizar um diagnóstico a partir de tantas informações. O uso da referência do território de comparação e, nas próximas edições, da evolução do próprio território ao longo do tempo poderão servir como guias para iniciar as análises dentro de cada Categoria de indicadores e cada Resultado e, assim, poderão auxiliar na identificação de pontos fortes ou fracos, tendências de evolução ou retrocesso.

Apêndice 1. Cálculo do Painel de Indicadores

Para a construção dos indicadores apresentados nos Quadros 1, 2, 3 e 4 foram utilizados os seguintes dados:

I1: Média de anos de estudo completos de todos os indivíduos de 18 a 25 anos moradores do território.

I2: Média das diferenças entre o IDEB (último ano disponível) das escolas de território e as respectivas metas para o IDEB do mesmo ano.

I3: Média das diferenças das proficiências de língua portuguesa e matemática do SARESP das escolas do território (na terceira série do Ensino Médio) e as respectivas metas de cada disciplina do SARESP.

I4: Média das diferenças entre a média das proficiências de Língua Portuguesa e Matemática SARESP/SAEB dos que pertencem ao grupo e a média das proficiências de Língua Portuguesa e Matemática SARESP/SAEB dos que não pertencem ao grupo. Para este indicador são considerados três grupos de comparação: i) mulheres x homens; ii) pretos, pardos e indígenas (ppi) x brancos; iii) alunos com pais com até ensino médio completo x alunos com pais com ensino superior completo ou mais (escolaridade dos pais é uma *proxy* para a renda).

I5: Taxa de alunos que abandonaram a escola.

I6: Número de indivíduos entre 18 e 24 anos matriculados em alguma instituição de ensino superior dividido pela quantidade de indivíduos nessa faixa etária. O nome oficial deste indicador é Matrícula Líquida no Ensino Superior.

I7: Total de mães, com filhos de até 5 anos, reportando fontes de renda em trabalho formal ou informal dividido pelo Total de mães no território, com filhos de até 5 anos e mais de 16 anos.

I8: Número de trabalhadores formais dividido pelo número de indivíduos economicamente ativos que são moradores do território.

I9: Proporção dos indivíduos que possuem alguma opção de emprego e pertencem ao grupo menos a Proporção dos indivíduos que possuem alguma opção de emprego e não pertencem ao grupo. Para este indicador são considerados quatro grupos de comparação: i) mulheres x homens; ii) pretos, pardos e indígenas (ppi) x brancos; iii) pobres x não pobres⁵; iv) deficientes x não deficientes.

⁵ O conceito de pobreza utilizado corresponde a aquelas famílias que possuem abaixo de 1/4 de salário-mínimo per capita. O salário-mínimo em janeiro de 2022 corresponde a R\$1.212,00 (R\$303 corresponde ao quarto do salário-mínimo).

I10: Número de moradores economicamente ativos que reportaram participação em programas de capacitação dividido pelo número total de pessoas economicamente ativas.

I11: Razão entre o número de indivíduos que não procura por emprego e o número de indivíduos em idade ativa (15-65).

I12: Proporção de indivíduos ocupados que dizem estar trabalhando na sua área de formação (formação técnica ou superior).

I13: Proporção de indivíduos ocupados em trabalhos precários. O trabalho será considerado precário se: i) for informal ou; ii) Se a quantidade de horas trabalhadas varia muito ou; iii) Se a renda do trabalho é inferior a 1 salário-mínimo.

I14: Proporção de indivíduos em cada uma das categorias de posição: empregado privado formal, empregado privado informal, empregado no setor público, empregador e conta-própria.

I15: Diferença entre a renda média dos que pertencem ao grupo e a renda média dos que não pertencem ao grupo. Para este indicador são considerados quatro grupos de comparação: i) mulheres x homens; ii) pretos, pardos e indígenas (ppi) x brancos; iii) pobres x não pobres; iv) deficientes x não deficientes.

I16: Média da renda domiciliar per capita considerando as famílias do território.

I17: Proporção da renda do território detida pelas famílias 20% mais pobres do território.

I18: Quantidade de adultos que tomaram algum empréstimo em fontes formais de crédito no último ano dividido pela quantidade de adultos total do território que precisaram de empréstimo.

I19: Proporção da população abaixo do peso ($IMC < 18,5$) e proporção da população acima do peso recomendado ($IMC \geq 25$)⁶.

I20: Total de indivíduos que procuraram atendimento médico/enfermaria em hospital ou UBS devido ao abuso de álcool ou drogas, dividido por 10 mil habitantes do território.

I21: Número de dias que o respondente realiza algum tipo de atividade física, seja em academias ou ao céu aberto (praças, parques, vias).

I22: Número de médicos que atendem o território dividido por 10 mil habitantes do território.

I23: Média das notas atribuídas seguindo escala de 0 a 10 medindo satisfação com os serviços de saúde básica oferecidos na região.

⁶ A classificação da condição dos indivíduos de acordo com o peso pode ser consultada no relatório da OMS (2000). Disponível em: <https://apps.who.int/iris/handle/10665/42330?locale-attribute=en&>

I24: Número de gestantes com menos de 18 anos residentes no território dividido pelo número total de gestantes residentes no território.

I25: Número de nascidos com peso inferior a 2.500 gramas, de mães residentes no território dividido pelo número total de nascidos, de mães residentes no território.

I26: Número de residentes no território cujas mortes são atribuídas a fontes de água inseguras, saneamento inseguro e falta de higiene dividido por 10 mil habitantes do território.

I27: Número de residentes no território mortos em decorrência de doenças do aparelho circulatório, tumores malignos, diabetes mellitus e doenças crônicas respiratórias dividido por 10 mil habitantes do território.

I28: Média do valor máximo que o morador aceitaria pagar, a título de aluguel, pelo imóvel em que reside.

I29: Número de vítimas de homicídio no território dividido por 10 mil habitantes do território (Distrito).

I30: Número de vítimas de furtos e roubos no território dividido por 10 mil habitantes do território (Distrito).

I31: Número de ocorrências de violência doméstica (contra mulheres) dividido por 10 mil habitantes do território.

I32: Atendimentos em unidades de saúde devido a casos de violência por parte de terceiros com arma de fogo.

I33: Ocorrências de tráfico de entorpecentes.

I34: Atendimentos em unidades de saúde devido a casos de violência por policial/agente da lei dividido por 10 mil habitantes do território (Distrito).

I35: Média das notas atribuídas seguindo escala de 0 a 10 medindo a confiança das forças policiais.

I36: Média das notas atribuídas seguindo escala de 0 a 10 medindo a sensação de segurança ao frequentar os espaços públicos do território.

I37: Média das notas atribuídas seguindo escala de 0 a 10 medindo o grau de satisfação dos moradores com o convívio no território onde vivem.

I38: Percentual de moradores que participaram de atividades formativas e ações de engajamento comunitário e político em relação a população do bairro.

I39: Número de moradores participando de comitês ou órgãos consultivos da prefeitura ou subprefeitura de seu bairro em relação a população do bairro.

I40: Número de moradores do bairro que foram candidatos e participaram de eleições para cargos participativos (Conselhos Participativos, Conselhos de política, Conselhos Tutelares) em relação ao total de moradores de 18 anos ou mais.

I41: Número de moradores do bairro que participaram de eleições para a Prefeitura, Governo Estadual e União em relação ao total de moradores.

I42: Tempo médio, medido em dias, desde a solicitação de serviço público ou reclamação e a solução ou o dia de referência.

I43: Número de equipamentos de cultura, lazer e esporte dividido por 10 mil habitantes do território (Distrito).

I44: Número de pessoas que frequentam equipamentos e atividades de cultura, lazer e esporte, dividido pelo número de habitantes do território.

I45: Média das notas atribuídas seguindo escala de 0 a 10 para: i) classificação dos espaços públicos do bairro, como praças, quadras, campos, áreas de lazer etc, em termos de quantidade existente; ii) classificação para quanto os espaços públicos do bairro propiciam o convívio e encontro com amigos; iii) classifica espaços públicos do bairro quanto à manutenção; iv) classificação dos espaços públicos em termos de variedade de equipamentos de esporte e lazer.

I46: Número de ocorrências de inundações no bairro nos dois últimos anos.

I47: Área total do território que pertencem a favelas, loteamento irregular e núcleo urbanizado (em quilômetros quadrados) dividido pela área total do território (em quilômetros quadrados).

I48: Déficit habitacional no bairro em relação ao total de domicílios particulares permanentes. O cálculo do déficit habitacional se baseia na cartilha da Fundação João Pinheiro⁷. Assim, será considerado que o indivíduo/família precisa de imóvel se: i) há ônus excessivo, ou seja, a destinação de mais de 30% da renda domiciliar de famílias com até três salários-mínimos com despesa de aluguel ou; ii) se houver mais de 1 família no mesmo domicílio ou; iii) se a densidade morador/cômodo maior que 3 ou; iv) se vive em moradia precária (domicílio rústico: aqueles sem paredes, paredes de alvenaria ou madeira aparelhada).

I49: Número de imóveis regularizados no bairro em relação ao total de domicílios.

⁷ Documento disponível em: http://novosite.fjp.mg.gov.br/wp-content/uploads/2021/04/21.05_Relatorio-Deficit-Habitacional-no-Brasil-2016-2019-v2.0.pdf

- I50: Percentual de domicílios com calçadas no bairro em relação ao total de domicílios.
- I51: Número de solicitações de zeladoria urbana atendidas pela Prefeitura de São Paulo no bairro dividido pelo número total solicitações no bairro.
- I52: Extensão em km de infraestrutura cicloviária no distrito administrativo dividido pelo número total de infraestruturas cicloviárias na cidade.
- I53: Percentual de domicílios com acesso à infraestrutura de saneamento básico no bairro em relação ao total de domicílios.
- I54: Percentual de domicílios com acesso à infraestrutura de energia elétrica em relação total de domicílios no bairro em relação ao total de domicílios.
- I55: Percentual de domicílios com acesso à internet em relação total de domicílios no bairro em relação ao total de domicílios.
- I56: Número de itinerários diferentes atendidos por ônibus no bairro (ônibus com trajeto pelo bairro) em dias úteis e domingo. O apêndice 3 apresenta mais detalhes sobre quais foram os acessos escolhidos em cada bairro para a composição deste indicador.
- I57: Tempo de deslocamento médio da população economicamente ativa do território, da sua casa ao trabalho (ida) em minutos.
- I58: Intervalo médio de tempo entre um veículo e outro nas linhas que atendem o bairro (horário de pico e entre picos, durante dias úteis, e domingo).

Apêndice 2. Quadro de alterações nas Métricas

Categoria	Resultado	Indicador	Métrica Original	Dados para cálculo da métrica Original	Nova Métrica	Dados para cálculo da Nova métrica	Justificativa
Oportunidades	R.37 Resultados educacionais não apresentam diferenças significantes entre diferentes gêneros	I4	Diferenças nos desempenhos no IDEB e SARESP por gênero, raça, renda e para pessoas com deficiência	Para cada um dos grupos definidos pelas quatro condições (mulheres; negros ou pardos; pessoas mais pobres; pessoas com deficiência) o indicador é definido como: (Proporção dos que pertencem ao grupo que não atingem as metas do IDEB e SARESP) - (Proporção dos que não pertencem ao grupo e atingem as metas do IDEB e SARESP para o seu estágio escolar)	Diferenças nos desempenhos SARESP por gênero e Diferenças nos desempenhos SAEB por raça e renda	Para cada um dos grupos definidos pelas quatro condições (mulheres; negros, pardos ou indígenas (ppi); escolaridade pais (proxym renda)) o indicador é definido como: Média proficiências de Língua Portuguesa e Matemática SARESP/SAEB dos que pertencem ao grupo - Média proficiências de Língua Portuguesa e Matemática SARESP/SAEB dos que não pertencem ao grupo	O grupo de pessoas com deficiência foi retirado do indicador, pois o número de estudantes deficientes é pequeno quando se analisa apenas uma escola. Uma vez que temos apenas uma escola em cada território, a análise dos grupos divididos entre os que atingem ou não as metas do IDEB não é possível de ser executada. Incluiu-se as informações provenientes do SAEB, pois nos dados do Saresp não há informações sobre cor/raça dos estudantes e escolaridade dos pais.
Oportunidades	R.3 Jovens não abandonam e nem evadem a escola	I5	Taxa de alunos que abandonaram a escola	Taxa calculada seguindo: 1 - (aprovados + reprovados) / total de alunos matriculados no começo do ano	Taxa de alunos que abandonaram a escola	Taxa calculada seguindo: 1 - (tx aprovação + tx reprovação)	Ajuste na fórmula de acordo com os dados disponíveis.
Oportunidades	R.4 Mães de crianças de 0-5 anos têm disponibilidade para trabalhar	I7	Percentual de mães no território que têm renda adicional por meio de trabalho formal ou informal	Total de mães reportando fontes de renda em trabalho formal ou informal dividido pelo total de mães no território	Percentual de mães de crianças de 0-5 anos no território que têm renda adicional por meio de trabalho formal ou informal	Total de mães, com filhos de até 5 anos, reportando fontes de renda em trabalho formal ou informal dividido pelo Total de mães no território, com filhos de até 5 anos e mais de 16 anos	Como o R.4 foca nas mães com crianças de 0-5 anos, a métrica também foi ajustada para considerar as informações das mães com filhos de 0-5 anos.
Oportunidades	R.13 População local tem acesso a oportunidades de emprego e capacitação na cidade, incluindo as pessoas de diferentes gêneros, raças, níveis iniciais de renda ou com deficiência	I10	Participação em programas de capacitação	Número de moradores que reportam participação em programas de capacitação	Participação em programas de capacitação	Número de moradores economicamente ativos que reportam participação em programas de capacitação dividido pelo Número total de pessoas economicamente ativas	Restringiu-se a análise da composição do indicador apenas às pessoas que são economicamente ativas (empregadas ou procurando emprego), pois este é o público que busca por programas de capacitação em maior escala.
Oportunidades	R.15 População local se insere no mercado de trabalho formal, seja como empregado ou empreendedor, incluindo as pessoas de diferentes gêneros,	I12	Qualidade da ocupação do território	Proporção de moradores que ocupam postos de trabalho condizentes com sua formação - pareamento feito através dos grupamentos ocupacionais da Classificação Brasileira de Ocupações (CBO) e da	Qualidade da ocupação do território	Proporção de indivíduos ocupados que dizem estar trabalhando na sua área de formação (formação técnica ou superior)	Devido à complexidade do pareamento entre a Classificação Brasileira de Ocupações (CBO) com as opções de respostas que poderiam ter sido obtidas, a métrica foi ajustada para

Categoria	Resultado	Indicador	Métrica Original	Dados para cálculo da métrica Original	Nova Métrica	Dados para cálculo da Nova métrica	Justificativa
	raças, níveis iniciais de renda ou com deficiência (ODS 8.5, 8.6)			escolaridade (nível de escolaridade e formação específica, se houver).			incorporar a informação sobre se o indivíduo trabalha ou não na sua área de formação, sendo este dado informado pelo próprio entrevistado.
Oportunidades	R.15 População local se insere no mercado de trabalho formal, seja como empregado ou empreendedor, incluindo as pessoas de diferentes gêneros, raças, níveis iniciais de renda ou com deficiência (ODS 8.5, 8.6)	I13	Precariedade do trabalho do território	Proporção de indivíduos trabalhando na informalidade e com carga horária semanal instável	Precariedade do trabalho do território	O trabalho será considerado precário se: i) for informal ou; ii) Se a quantidade de horas trabalhadas varia muito ou; iii) Se a renda do trabalho é inferior a 1 salário-mínimo.	Trabalhos com salários inferiores a 1 salário-mínimo também podem ser considerados como precários.
Oportunidades	R.22 Moradores do território têm boas condições de acesso a crédito	I18	Proporção de indivíduos adultos que tomaram algum tipo de empréstimo no último ano	Quantidade de adultos que tomaram algum empréstimo em fontes formais de crédito o último ano dividido pela quantidade de adultos totais do território	Proporção de indivíduos adultos que tomaram algum tipo de empréstimo no último ano	Quantidade de adultos que tomaram algum empréstimo em fontes formais de crédito no último ano dividido pela Quantidade de adultos do território que precisaram de empréstimo	Para incorporar a informação sobre a necessidade de empréstimo, o denominador da métrica foi substituído pela quantidade de adultos que de fato precisaram de empréstimo no último ano.
Qualidade de vida	R.7 População apresenta hábitos mais saudáveis relacionados a alimentação, planejamento familiar e saúde reprodutiva, uso de álcool e drogas, atividade física, higiene e limpeza, etc.	I19	Índice de Massa Corpórea (IMC) dos usuários do sistema de saúde básica do território que residem no território	(peso do indivíduo, em quilogramas) / (altura do indivíduo, em metros, elevada ao quadrado)	Proporção de indivíduos abaixo do peso e acima do peso recomendado	Porcentagem da população abaixo do peso (IMC<18,5) e Porcentagem da população acima do peso recomendado (IMC>=25).	A informação sobre a média do IMC dos indivíduos do território não apresenta nenhum detalhamento sobre a distribuição da condição dos mesmos. Logo, a métrica foi ajustada para fornecer evidências sobre a proporção de indivíduos que estão abaixo e acima do peso recomendado.
Qualidade de vida	R.7 População apresenta hábitos mais saudáveis relacionados a alimentação, planejamento familiar e saúde reprodutiva, uso de álcool e drogas, atividade física, higiene e limpeza, etc.	I20	Indivíduos recuperados em programas contra o abuso de substâncias no território	Número de indivíduos recuperados em programas contra o abuso de substâncias no território dividido pelo Total de indivíduos que iniciaram esses programas.	Indivíduos atendidos em estabelecimentos de saúde devido abuso de substâncias no território	Total de indivíduos que procuraram atendimento médico/enfermaria em hospital ou UBS devido ao abuso de álcool ou drogas dividido por 10 mil habitantes do território	Indisponibilidade de dados a nível de bairro.
Qualidade de vida	R.35 População tem acesso a serviços de	I22	Cobertura populacional estimada pelas	Número de médicos que atendem o	Cobertura populacional estimada pelas equipes básicas	Número de médicos que atendem o território dividido por 10 mil habitantes do território	Ajuste de métrica para 10 mil habitantes do território para padronizar os indicadores.

Categoria	Resultado	Indicador	Métrica Original	Dados para cálculo da métrica Original	Nova Métrica	Dados para cálculo da Nova métrica	Justificativa
	saúde básica de qualidade		equipes básicas de saúde que atuam no território	território dividido pelo número de moradores do território	de saúde que atuam no território		
Qualidade de vida	R.35 População tem acesso a serviços de saúde básica de qualidade	I23	Grau de satisfação com serviços básicos de saúde oferecidos no território	Escala de satisfação (Likert) com os serviços de saúde básica oferecidos na região	Grau de satisfação com serviços básicos de saúde oferecidos no território	Escala de 0 a 10 medindo satisfação com os serviços de saúde básica oferecidos na região	Devido a possíveis dificuldades da utilização da escala de satisfação Likert, a métrica foi ajustada para a escala de notas de 0 a 10, pois seria mais bem compreendida pelos participantes da pesquisa na coleta de campo.
Qualidade de vida	R.10 Doenças respiratórias e infectocontagiosas (incluindo aquelas ocasionadas pelo saneamento básico precário) são evitadas	I26	Taxa de mortalidade, no território, atribuída a fontes de água inseguras, saneamento inseguro e falta de higiene (%)	Número de residentes no território cujas mortes são atribuídas a fontes de água inseguras, saneamento inseguro e falta de higiene dividido pelo Número total de residentes no território mortos	Taxa de mortalidade, no território, atribuída a fontes de água inseguras, saneamento inseguro e falta de higiene (%)	Número de residentes no território cujas mortes são atribuídas a fontes de água inseguras, saneamento inseguro e falta de higiene dividido por 10 mil habitantes do território	Ajuste de métrica para 10 mil habitantes do território para padronizar os indicadores.
Qualidade de vida	R.11 Território apresenta baixo índice de internação e óbito por causas evitáveis	I27	Taxa de mortalidade, no território, por doenças do aparelho circulatório, tumores malignos, diabetes mellitus e doenças crônicas respiratórias (%)	Número de residentes no território mortos em decorrência de doenças do aparelho circulatório, tumores malignos, diabetes mellitus e doenças crônicas respiratórias dividido pelo Número total de residentes no território mortos	Taxa de mortalidade, no território, por doenças do aparelho circulatório, tumores malignos, diabetes mellitus e doenças crônicas respiratórias (%)	Número de residentes no território mortos em decorrência de doenças do aparelho circulatório, tumores malignos, diabetes mellitus e doenças crônicas respiratórias dividido por 10 mil habitantes do território	Ajuste de métrica para 10 mil habitantes do território para padronizar os indicadores.
Qualidade de vida	R.23 Casos de crimes diversos (homicídios, roubos, furtos, etc.) e violência são prevenidos no território	I29	Vítimas de homicídio intencional no território	Informação a nível de bairro. Número de vítimas de homicídio no território dividido por 100 mil habitantes do território	Vítimas de homicídio intencional no território	Informação a nível de Delegacia que atende o bairro. Número de vítimas de homicídio no território dividido por 10 mil habitantes do território (Distrito)	Indisponibilidade de dados a nível de bairro.
Qualidade de vida	R.23 Casos de crimes diversos (homicídios, roubos, furtos, etc.) e violência são prevenidos no território	I30	Ocorrências de furtos e roubos no território	Informação a nível de bairro. Número de vítimas de furtos e roubos no território dividido por 100 mil habitantes do território	Ocorrências de furtos e roubos no território	Informação a nível de Delegacia que atende o bairro. Número de vítimas de furtos e roubos no território dividido por 10 mil habitantes do território (Distrito)	Indisponibilidade de dados a nível de bairro.
Qualidade de vida	R.23 Casos de crimes diversos (homicídios, roubos, furtos, etc.) e violência são prevenidos no território	I31	Ocorrências de violência doméstica no território	Número de ocorrências de violência doméstica dividido por 100 mil habitantes do território	Ocorrências de violência doméstica contra mulheres no território	Número de ocorrências de violência doméstica (contra mulheres) dividido por 10 mil habitantes do território	Métrica ajustada com foco em violência contra as mulheres.
Qualidade de vida	R.24 População do território não se envolve em atividades	I32	Episódios de violência com uso de arma de fogo no território	Quantidade de indivíduos que presenciaram algum tipo de violência com uso de arma de fogo (com disparo efetivado)	Episódios de violência com uso de arma de fogo no território	Atendimentos em unidades de saúde devido a casos de violência por parte de terceiros com arma de fogo	Perguntas relacionadas à segurança foram retiradas da coleta de campo devido a problemas durante a realização

Categoria	Resultado	Indicador	Métrica Original	Dados para cálculo da métrica Original	Nova Métrica	Dados para cálculo da Nova métrica	Justificativa
	ilícitas (incluindo tráfico de drogas)						da pesquisa. Logo, a métrica foi ajustada de acordo com os dados secundários existentes.
Qualidade de vida	R.24 População do território não se envolve em atividades ilícitas (incluindo tráfico de drogas)	133	Atividade do tráfico de drogas no território	Quantidade de indivíduos que presenciaram algum tipo de transação envolvendo drogas no território	Atividade do tráfico de drogas no território	Ocorrências de tráfico de entorpecentes	Perguntas relacionadas à segurança foram retiradas da coleta de campo devido a problemas durante a realização da pesquisa. Logo, a métrica foi ajustada de acordo com os dados secundários existentes.
Qualidade de vida	R.25 Casos de violência policial são prevenidos no território	134	Quantidade de indivíduos que dizem conhecer alguém que já sofreu violência policial (incluindo experiências próprias)	Percentual de moradores do território que já experimentaram ou conhecem alguém que já tenha passado por alguma situação em que houve violência policial	Quantidade de indivíduos que já sofreram violência policial	Atendimentos em unidades de saúde devido a casos de violência por policial/ agente da lei dividido por 10 mil habitantes do território (Distrito)	Perguntas relacionadas à segurança foram retiradas da coleta de campo devido a problemas durante a realização da pesquisa. Logo, a métrica foi ajustada de acordo com os dados secundários existentes.
Qualidade de vida	R.26 População do território confia nas forças policiais	135	Proporção de moradores do território que confia no trabalho das forças policiais	Escala de percepção (Likert) medindo a confiança das forças policiais	Grau de confiança dos moradores no trabalho das forças policiais	Escala de 0 a 10 medindo a confiança das forças policiais	Devido a possíveis dificuldades da utilização da escala de satisfação Likert, a métrica foi ajustada para a escala de notas de 0 a 10, pois seria mais bem compreendida pelos participantes da pesquisa na coleta de campo.
Qualidade de vida	R.27 População do território sente-se segura	136	Proporção de moradores que se sente segura nos espaços públicos do território	Escala de percepção (Likert) medindo a sensação de segurança ao frequentar os espaços públicos do território	Grau de sensação de segurança dos moradores nos espaços públicos do território	Escala de 0 a 10 medindo a sensação de segurança ao frequentar os espaços públicos do território	Devido a possíveis dificuldades da utilização da escala de satisfação Likert, a métrica foi ajustada para a escala de notas de 0 a 10, pois seria mais bem compreendida pelos participantes da pesquisa na coleta de campo.
Qualidade de vida	R.14 População é satisfeita com o ambiente de convívio do território e carrega um sentimento de pertencimento	137	Satisfação dos moradores com o convívio no território em que vivem	Escala de percepção (Likert) medindo o grau de satisfação dos moradores com o convívio no território onde vivem	Satisfação dos moradores com o convívio no território em que vivem	Escala de 0 a 10 medindo o grau de satisfação dos moradores com o convívio no território onde vivem	Devido a possíveis dificuldades da utilização da escala de satisfação Likert, a métrica foi ajustada para a escala de notas de 0 a 10, pois seria mais bem compreendida pelos participantes da pesquisa na coleta de campo.
Convivência e Governança	R.32 Moradores do território são engajados na política, participando como eleitores nas	140	Candidatos e votantes em eleições para cargos participativos	Número de moradores do bairro que foram candidatos e participaram de eleições para cargos participativos (Conselhos	Candidatos e votantes em eleições para cargos participativos (Conselhos	Número de moradores do bairro que foram candidatos e participaram de eleições para cargos participativos (Conselhos Participativos, Conselhos de política,	Restringiu-se a análise desta métrica apenas em relação aos moradores de 18 anos ou mais, pois apenas estes podem se

Categoria	Resultado	Indicador	Métrica Original	Dados para cálculo da métrica Original	Nova Métrica	Dados para cálculo da Nova métrica	Justificativa
	oportunidades de votação		(Conselhos Participativos, Conselhos de política, Conselhos Tutelares) no bairro	Participativos, Conselhos de política, Conselhos Tutelares)	Participativos, Conselhos de política, Conselhos Tutelares) no bairro	Conselhos Tutelares) em relação ao total de moradores de 18 anos ou mais	candidatar para cargos participativos.
Convivência e Governança	R.36 Acesso a serviços públicos com baixos custos de transação	I42	Tempo médio gasto pelos moradores do bairro com interações burocráticas com serviços públicos	Tempo médio, medido em horas, desde a solicitação do indivíduo até a resolução do seu pedido	Tempo médio gasto pelos moradores do bairro com interações burocráticas com serviços públicos	Tempo médio, medido em dias, desde a solicitação de serviço público ou reclamação e a solução ou o dia de referência	Alterou-se o tempo médio para dias para facilitar na resposta dos participantes da pesquisa na coleta de campo.
Convivência e Governança	R.33 Moradores do território têm acesso a espaços públicos e atividades de lazer, cultura, esporte e convivência, abertos à comunidade	I43	Equipamentos de lazer, cultura e esporte por habitante do bairro	Informação a nível de Bairro Número de equipamentos de cultura, lazer e esporte dividido pelo número de moradores do território	Equipamentos de lazer, cultura e esporte por habitante do bairro	Informação a nível de Distrito Administrativo. Número de equipamentos de cultura, lazer e esporte dividido pelo 10 mil habitantes do território (Distrito)	Indisponibilidade de dados a nível de bairro.
Convivência e Governança	R.33 Moradores do território têm acesso a espaços públicos e atividades de lazer, cultura, esporte e convivência, abertos à comunidade	I45	Condições físicas, formas de uso e percepção sobre os espaços públicos no território	Aplicação da metodologia Public Life Data Protocol do Gehl Institute que analisa características dos frequentadores dos espaços públicos; o que eles estão fazendo; condições físicas e critérios de qualidade dos espaços e aplicação de pesquisa de satisfação dos usuários	Condições físicas, formas de uso e percepção sobre os espaços públicos no território	Média dos quatro indicadores de percepção sobre os espaços públicos. Aplicação da metodologia Public Life Data Protocol do Gehl Institute que analisa características dos frequentadores dos espaços públicos; o que eles estão fazendo; condições físicas e critérios de qualidade dos espaços e aplicação de pesquisa de satisfação dos usuários	Adequação da metodologia aos dados coletados na pesquisa de campo.
Infraestrutura	R. 17 Território não sofre com enchentes (ODS 11.5)	I46	Ocorrências de inundações no bairro	Número de ocorrências de inundações no bairro	Ocorrências de inundações no bairro	Número de ocorrências de inundações no bairro nos dois últimos anos	Existe a possibilidade de haver anos atípicos, com muitas inundações ou poucas inundações. Analisar os dois últimos anos pode auxiliar a controlar este problema nos dados observados.
Infraestrutura	R.20 População tem acesso a condições de moradia seguras, adequadas e saudáveis	I47	Estimativa de domicílios em favela, loteamento irregular e núcleo urbanizado no bairro	Domicílios em favela, loteamento irregular e núcleo urbanizado no bairro dividido pelo Número total de domicílios	Estimativa de domicílios em favela, loteamento irregular e núcleo urbanizado no bairro	Área total do território que pertencem a favelas, loteamento irregular e núcleo urbanizado (em quilômetros quadrados) dividido pela Área total do território (em quilômetros quadrados).	Indisponibilidade de dados.
Infraestrutura	R.20 População tem acesso a condições de moradia seguras, adequadas e saudáveis	I48	Déficit habitacional no bairro	Déficit habitacional no bairro em relação ao total de domicílios particulares permanentes	Déficit habitacional no bairro	Déficit habitacional no bairro em relação ao total de domicílios particulares permanentes. O cálculo do déficit habitacional se baseia na cartilha da Fundação João Pinheiro. Assim, será considerado que o indivíduo/família precisa de imóvel se: i) há ônus excessivo, ou	Adequação da metodologia aos dados coletados na pesquisa de campo.

Categoria	Resultado	Indicador	Métrica Original	Dados para cálculo da métrica Original	Nova Métrica	Dados para cálculo da Nova métrica	Justificativa
						seja, a destinação de mais de 30% da renda domiciliar de famílias com até três salários-mínimos com despesa de aluguel ou; ii) se houver mais de 1 família no mesmo domicílio ou; iii) se a densidade morador/cômodo maior que 3 ou; iv) se vive em moradia precária (domicílio rústico: aqueles sem paredes, paredes de alvenaria ou madeira aparelhada).	
Infraestrutura	R.18 Ruas e espaços públicos do território são limpos, trafegáveis, seguros e atrativos	151	Solicitações de zeladoria urbana atendidas no bairro (limpeza de rua/ praças, manutenção de equipamentos e praças)	Número de solicitações de zeladoria urbana atendidas pela Prefeitura de São Paulo no bairro dividido pelo Número total de atendimentos na cidade (limpeza de rua/ praças, manutenção de equipamentos e praças)	Solicitações de zeladoria urbana atendidas no bairro (limpeza de rua/ praças, manutenção de equipamentos e praças)	Número de solicitações de zeladoria urbana atendidas pela Prefeitura de São Paulo no bairro dividido pelo Número total solicitações no bairro	Métrica ajustada para captar quanto das solicitações feitas no bairro foram atendidas.
Infraestrutura	R.31 Pedestres/ciclistas contam com boas condições de deslocamento	152	Extensão da rede cicloviária no bairro	Extensão em km de infraestrutura cicloviária no bairro dividido pelo Número total de infraestruturas cicloviárias na cidade	Extensão da rede cicloviária no Distrito Administrativo	Extensão em km de infraestrutura cicloviária no distrito administrativo dividido pelo Número total de infraestruturas cicloviárias na cidade	Ao considerar o nível de abrangência como bairro, pode ser que não haja infraestrutura cicloviária. Logo, a métrica incorpora o distrito ao qual o bairro pertence.

Apêndice 3. Dados Transporte

Para a coleta de dados sobre o transporte público de ônibus nos territórios, optou-se por escolher pontos de ônibus próximos às entradas dos bairros, pois são utilizadas pelos moradores para acesso às suas residências ou transporte para trabalho e lazer. Adotou-se esta estratégia porque não há ônibus que transite dentro do território do Jardim Lapenna, sendo que o acesso ao transporte público se dá principalmente em pontos de ônibus na Rua Catléia e na Praça Pe. Aleixo Monteiro Mafra. As Figuras 9 e 10 apontam as ruas escolhidas para a coleta de dados sobre número de itinerários e tempo médio de intervalo entre ônibus. Além disso, para a construção dos indicadores os intervalos de horários analisados são: i) Pico: das 5h às 8h e das 17h às 20h; ii) Entre picos: das 9h às 16h e das 21h às 4h.



Figura 9. Mapa Lapenna – Ruas escolhidas para coleta de dados de transporte

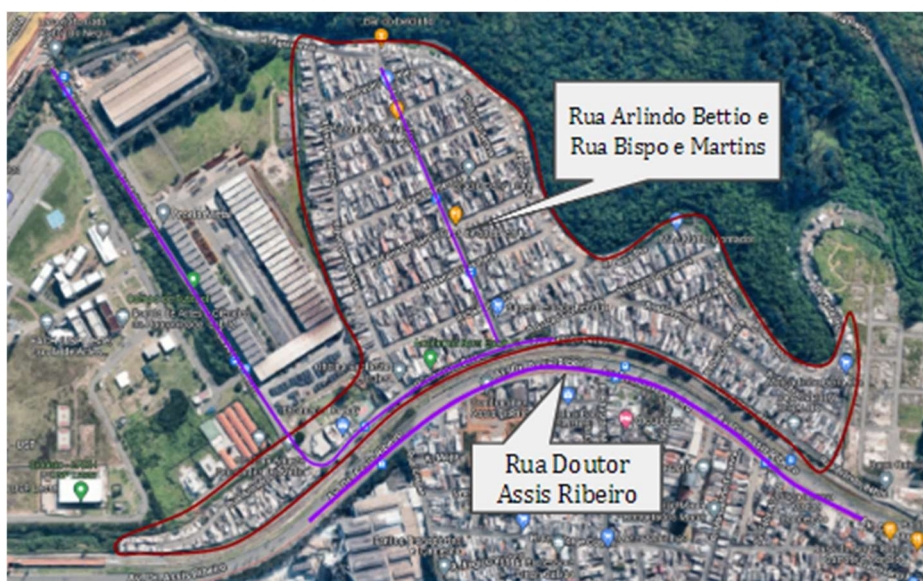


Figura 10. Mapa Keralux – Ruas escolhidas para coleta de dados de transporte

Apêndice 4. Pedidos de dados via Lei de Acesso à Informação

Pedido de dados transporte Jardim Lapenna para SPTrans

Boa tarde. Estamos precisando de dados sobre a quantidade de itinerários existentes e tempo médio entre um ônibus e outro (em horário de pico e não horário de pico e em dia útil, sábado e domingo) referentes à Avenida São Miguel (na altura da Praça Pe. Aleixo Monteiro, no distrito de São Miguel) e Rua Catléias (na altura do cruzamento com a Rua Rafael Zimbardi).

Pedido de dados transporte Jardim Keralux e Vila Guaraciaba para SPTrans

Bom dia! Estamos precisando de dados sobre a quantidade de itinerários existentes e tempo médio entre um ônibus e outro (em horário de pico e não horário de pico e em dias de semana e final de semana) referentes à Avenida Doutor Assis Ribeiro, Rua Arlindo Bétio e Rua Bispo e Martins na altura do Vila Guaraciaba e Jardim Keralux, Distrito de Ermelindo Matarazzo.

Pedido de dados de Saúde do Jardim Lapenna, Jardim Keralux e Vila Guaraciaba para Secretaria Municipal de Saúde

Bom dia. Estamos fazendo uma coleta de dados dos territórios do Jardim Lapenna, Jardim Keralux e Vila Guaraciaba (Município de São Paulo Capital) para a Fundação Tide Setúbal que está estruturando um estudo de monitoramento das vulnerabilidades em territórios urbanos. Estamos precisando dos dados mencionados abaixo (lista 1) para as unidades de saúde de ambos os territórios. Gostaríamos também do envio destes dados para estas unidades de saúde para apenas residentes no Jardim Lapenna, Jardim Keralux e Vila Guaraciaba (com identificação para estes bairros separadamente).

Lista 1: 1- Total de indivíduos que procuraram atendimento médico/enfermaria em hospital ou UBS devido ao abuso de álcool ou drogas (total de casos no ano de 2021). 2- Total de partos realizados no ano de 2021; 3- Total de crianças nascidas vivas no ano de 2021; 4- Total de crianças nascidas (vivas ou natimortas) no ano de 2021 com peso inferior a 2.500 gramas. 5- Total de parturientes no ano de 2021 com menos de 18 anos. 6- Total de óbitos no ano de 2021 cujas mortes são atribuídas a fontes de água inseguras, saneamento inseguro e falta de higiene; 7- Total de óbitos no ano de 2021 cujas mortes são atribuídas a doenças do aparelho circulatório, tumores malignos, diabetes mellitus e doenças crônicas respiratórias. 8- Total de óbitos no ano de 2021. 9- Total de atendimentos no sistema de saúde ou na UBS local atribuídos à violência doméstica, ocorridos no ano de 2021. 10- Número total de médicos que atendem a população (considerando o ano de 2021); 11- Número total

de equipes de básicas de saúde que atendem a população (considerando o ano de 2021); 12 - Total de residentes no Jardim Lapenna; 13 – Total de residentes no Jardim Keralux e Vila Guaraciaba.

Apêndice 5. Métricas Excluídas do Painel de Indicadores

Categoria	Indicador	Resultado	Descrição do resultado	Métrica	Definição da métrica	Fonte da métrica	Metodologia de coleta	Fonte dos Dados	Justificativa
Oportunidade	X1	R.5	Crianças se desenvolvem adequadamente na primeira infância	Measuring Early Learning Quality Outcomes - MELQO	Itens com escalas indicando a qualidade da interação escolar das crianças e seu desenvolvimento em múltiplas dimensões	UNESCO/Fundação Maria Cecília Souto Vidigal/LEPES-RP	Dados primários coletados a partir de questionários aplicados nas escolas do território a partir do instrumento MELQO	Coleta de dados primários nas escolas do território	Métrica excluída pois, necessita de um instrumento e levantamento específico para coleta.
Oportunidade	X2	R.1	Jovens são engajados nas atividades escolares e possuem habilidades socioemocionais e culturais fortalecidas	Habilidades socioemocionais dos estudantes	Questionário de perguntas acerca do desenvolvimento socioemocional dos estudantes	Instituto Ayrton Senna - SENNA 2.0.	Dados primários coletados a partir de um instrumento (SENNA2.0.) dentro das dependências da escola	Coleta de dados primários nas escolas do território	Métrica excluída pois, necessita de um instrumento e levantamento específico para coleta.
Qualidade de vida	X3	R.24	População do território não se envolve em atividades ilícitas (incluindo tráfico de drogas)	Contato com pessoas relacionadas a atividades criminosas	Proporção de indivíduos que possuem amigos que praticaram algum tipo de atividade criminosa no último ano (porte de arma de fogo ilegal, tráfico de drogas, roubos e furtos, por exemplo)	Questionário MERLINO**	Dados primários coletados a partir de questionários aplicados do território	Coleta de dados primários do território	Métrica excluída da coleta de campo por conta da sensibilização dos participantes quanto às perguntas de segurança.
Convivência e Governança	X4	R.12	Pleitos dos moradores do território são considerados em políticas públicas e ações privadas	Percepção dos moradores sobre o grau em que seus pleitos são incorporados em ações para o território, seja por meio de políticas do setor público ou por meio do apoio oferecido por organizações privadas	Percepção dos moradores sobre o grau em que seus pleitos são incorporados em políticas para o território, seja por meio de ações do setor público ou por meio do apoio oferecido por organizações privadas	Elaboração Própria	Dados primários coletados a partir de questionários aplicados individualmente aos moradores jovens e adultos do bairro	Coleta de dados primários no território	Métrica excluída da coleta de campo por conta da dificuldade em se obter informações robustas sobre este resultado com o tamanho da amostra estipulado.

Categoria	Indicador	Resultado	Descrição do resultado	Métrica	Definição da métrica	Fonte da métrica	Metodologia de coleta	Fonte dos Dados	Justificativa
Convivência e Governança	X5	R.12	Pleitos dos moradores do território são considerados em políticas públicas e ações privadas	Pleito dos moradores do bairro incorporados a ferramentas de planejamento e gestão pública	Número de pleitos dos moradores do bairro incorporados na Lei Orçamentaria Anual	Elaboração Própria	Dados secundários coletados de pleitos do bairro (registrados em atas de reuniões de comitês ou conselhos) que foram incorporados na Lei Orçamentária Anual (LOA)	Comunidade e suas organizações/ Prefeitura de São Paulo LOA	Métrica excluída da coleta de campo por conta da dificuldade em se obter informações robustas sobre este resultado com o tamanho da amostra estipulado.
Infraestrutura	X6	R.18	Ruas e espaços públicos do território são limpos, trafegáveis, seguros e atrativos	Índice de Caminhabilidade no bairro	Mensura as condições de caminhabilidade no bairro considerando: condições de infraestrutura, tipo de rua, iluminação, tráfego de pessoas	iCam - ITDP	Dados primários coletados a partir da presença de equipe técnica no território para aplicar a metodologia iCam	Coleta de dados primários no território	Métrica excluída pois, necessita de um instrumento e levantamento específico para coleta. A Fundação pretende coletar estas informações em outro momento.

Apêndice 6. Formulário Completo da Pesquisa de Campo⁸

Instrumento de Coleta de Dados para Avaliação de Territórios Vulneráveis	
Orientações gerais: As questões serão lidas e as alternativas só serão lidas conforme recomendado na questão - textos em <i>itálico</i> são recomendações ao pesquisador; parênteses são condicionantes para responder àquela pergunta	
"Por favor (Com licença), posso fazer algumas perguntas que vão ajudar a melhorar seu bairro? Você não precisará se identificar nem dar seu telefone ou endereço."	
Perguntas preliminares para determinar participação e composição da amostra	
TRIAGEM PARA A PESQUISA DE FLUXO	Você tem 16 anos ou mais? É morador do Jardim Lapenna? Só devem participar os que tiverem 16 anos completos ou mais / agradecer e liberar a pessoa em caso de outra resposta
Qual sua idade?	16+
<i>ENCERRAR A ENTREVISTA SE MENOR DE 16 ANOS</i>	
TRIAGEM PARA A PESQUISA DE FLUXO	Só devem participar os que derem as seguintes respostas / agradecer e liberar a pessoa em caso de outra resposta
Você mora neste bairro?	Jardim Lapenna / território de comparação
<i>ENCERRAR A ENTREVISTA SE NÃO FOR MORADOR DO BAIRRO</i>	
QUESTÃO ADICIONAL PARA GARANTIR A REPRESENTATIVIDADE REGIONAL	Só devem participar os que derem as seguintes respostas / agradecer e liberar a pessoa em caso de outra resposta
Qual região do bairro você mora? <i>NÃO LER ALTERNATIVAS SELECIONAR CONFORME ÁREA APONTADA</i>	Baixo Lapenna 2
	Baixo Lapenna
	Médio Lapenna
	Alto Lapenna

⁸ O questionário completo em planilha Excel está disponível em:

<https://docs.google.com/spreadsheets/d/1TVISwBUI6RHd3XWlmzSiZexZtONtNgZSuCoUSccB2tU/edit#gid=2058024916>



QUESTIONÁRIO PRINCIPAL - SÓ MORADORES DO BAIRRO COM MAIS DE 16 ANOS AUTODECLARADOS						
RESULTADO	MÉTRICA	PÚBLICO	N Perg	PERGUNTAS	RESPOSTAS	TIPO
				CADASTRO		
				<i>Vamos começar por perguntas sobre você</i>		
	Características dos indivíduos	Moradores, 16+	Q1	Sexo	Masculino	botão rádio
					Feminino	
					Não binário	
					Prefiro não responder	
			Q2	Cor/raça <i>[ler alternativas]</i>	Branca	botão rádio
					Preta	
					Amarela	
					Parda	
					Indígena	
					Ignorado	
			Q3	Idade (anos completos)		aberta
			Q4	Mês de Nascimento		aberta
			Q5	Tem alguma deficiência física? (em grau que dificulta alguma atividade) <i>[ler as alternativas]</i>	Não tem deficiência	múltipla escolha
					Tem deficiência visual	
					Tem deficiência auditiva	
					Tem deficiência motora (braços, pernas, locomoção etc)	
					Prefiro não responder	

			Q6	Tem alguma deficiência intelectual? (ex: síndrome de down, autismo etc)	Sim	botão rádio
					Não	
					Prefiro não responder	
R.2 Jovens apresentam nível de aprendizado adequado para idade/série	Anos de estudos dos indivíduos de 18 a 25 anos de idade moradores do território	Moradores, 16+	E1	Frequenta escola/faculdade?	Não	botão rádio
					Frequenta Escola	
					Frequenta Faculdade	
			E2	Qual foi a última série ou curso que concluiu com aprovação? [CUIDADO com as séries 1 a 3, porque podem ser do ens fundamental ou médio GINÁSIO = 9o ano/ 8a série COLEGLIAL = 3a série do ensino médio]	Nunca estudou ou não concluiu o 1o ano ou 1a série	botão rádio
					1o ano	
					2o ano/ 1a série ens fundamental	
					3o ano/ 2a série ens fundamental	
					4o ano/ 3a série ens fundamental	
					5o ano/ 4a série ens fundamental	
					6o ano/ 5a série ens fundamental	
					7o ano/ 6a série ens fundamental	
					8o ano/ 7a série ens fundamental	
					9o ano/ 8a série ens fundamental	
					1o ano ens médio	
					2o ano ens médio	
					3o ano ens médio	
					Ensino Técnico (nível médio)	
					Superior incompleto	
					Superior completo	
					Pós-graduação incompleta ou completa	
					Prefiro não responder / Não sabe	
Vamos começar falando sobre sua relação com o bairro						
R.14 População é satisfeita com o ambiente de convívio do território e carrega um sentimento de pertencimento	Satisfação dos moradores com o convívio no território em que vivem	Moradores, 16+	A1	Poderia dar uma nota de 0 a 10 para o quanto você se sente satisfeito em viver neste bairro, pensando nos moradores e na sua relação com eles ["Não sabe" ou "Prefere não responder", colocar 3 noes - 999]		0 a 10
Seção Filhos						
Agora são perguntas sobre filhos						
			F1		Não	botão rádio

R.8 Meninas não engravidam na adolescência	Proporção de mães e gestantes adolescentes (com menos de 18 anos) residentes no território (%)	Moradores, 16+		Tem filhos ou esperando nascimento de um filho? [se está esperando nascimento de um filho e já tem filhos, assinalar 'ESTÁ ESPERANDO FILHO']	Sim, esperando nascimento de um filho	
					Sim, tem filhos	
R.4 Mães de crianças de 0-5 anos têm disponibilidade para trabalhar	Percentual de mães no território que têm renda adicional por meio de trabalho formal ou informal	Moradores, 16+	F2	(Se F1= Sim) Qual a idade do filho único ou mais novo? [Se já teve filhos e não tem mais, ou está esperando, mas não tem outros filhos, colocar 3 nove - 999. Caso a criança não tenha completado 1 ano de idade, colocar zero - 0]		aberta
			F3	(Se F1= Sim e F2 <100) Qual a idade do filho mais velho, caso tenha mais de um? [no caso de filho único, colocar três nove - 999. Caso a criança não tenha completado 1 ano de idade, colocar zero - 0]		aberta

SEÇÃO TRABALHO & RENDA						
Vamos falar sobre trabalho						
R.15 População local se insere no mercado de trabalho formal, seja como empregado ou empreendedor, incluindo as pessoas de diferentes gêneros, raças, níveis iniciais de renda ou com deficiência e R.13 População local tem acesso a oportunidades de	Proporção de moradores economicamente ativos do território engajados no mercado de trabalho formal	Moradores, 16+	T1	Você trabalhou ou tinha trabalho na última semana do mês de março? [Ler as alternativas] [Responder SIM pra quem estava de férias, de licença, afastado por outro motivo de seu trabalho]	Sim, trabalho remunerado	botão rádio
					Sim, trabalho não remunerado	
					Não	
			T2	(Se T1=Sim) O trabalho que tinha na última semana do mês de março era na sua área de formação? [Ler as alternativas]	Não tem área de formação	botão rádio
					Não atua em minha área de formação	
					Sim, atua em minha área de formação	
					Mais ou menos	
			T3	(Se T1=Sim) Quantas horas você trabalhou em média semanalmente no mês de março? [Se variar - assinalar o número estimado na sem ref e	Número exato! [campo outros]	Múltipla escolha
					8 horas ou menos	
					Entre 8 e 19 horas e meia	

emprego e capacitação na cidade, incluindo as pessoas de diferentes gêneros, raças, níveis iniciais de renda ou com deficiência)				<i>também a alternativa 'varia muito' Se não souber exatamente, coletar número aproximado de horas por dia e número de dias e multiplicar. Se souber apenas o número de dias, aproximar para esse número multiplicado por 8 2x8=16; 3x8=24; 4x8=32; 5x8=40; 6x8=48]</i>	Entre 20 e 29 horas e meia	
				Entre 30 e 40 horas		
				Entre 40 e 44 horas		
				Mais de 44 horas		
				Varia muito (não sabe dizer porque cada semana tem uma jornada)		
			T4	(Se T1=Sim) Quantas horas estaria disposto(a) a trabalhar por semana? <i>[colocar ZERO se a resposta for nenhuma e 999 se não souber ou preferir não responder, mesmo após uma pequena insistência]</i>		aberto
			T5	(Se T1=Sim) Você é empregado, conta própria, MEI ou empregador? <i>[Ler as alternativas que forem necessárias]</i>	É empregado com carteira assinada	botão rádio
					É empresário ou autônomo ou MEI - paga impostos, taxa do MEI, ou contribui para previdência (ou paga talão do INSS)	
					É funcionário público ou militar	
					O trabalho não tem carteira assinada	
					É autônomo e não contribui para previdência (ou paga talão do INSS)	
					Faz trabalho esporádico ou bicos (faxina, lavagem de carro, obra, limpeza etc)	
					Prefiro não responder	
			T6	(Se T1=Não) Na última semana do mês de março você fez alguma coisa para conseguir trabalho, seja um emprego ou um negócio próprio? <i>[Ler as alternativas]</i>	Sim	botão rádio
					Procurou nos meses anteriores, mas desistiu por falta de oportunidade ou recursos para transporte	
					Procurou nos meses anteriores, mas desistiu por falta esperança	
Não						
R.13 População local tem acesso a oportunidades de emprego e capacitação na cidade, incluindo as pessoas de diferentes gêneros, raças, níveis	Diferenças nas opções de emprego por gênero, raça, renda e para pessoas com deficiência	Moradores, 16+	T7	Recebeu alguma oferta de emprego ou conseguiu emprego na última semana do mês de março?	Sim Não	botão rádio

iniciais de renda ou com deficiência						
R.13 População local tem acesso a oportunidades de emprego e capacitação na cidade, incluindo as pessoas de diferentes gêneros, raças, níveis iniciais de renda ou com deficiência	Participação em programas de capacitação	Moradores, 16+	T8	Fez algum curso para conseguir um emprego nos últimos 6 MESES?	Sim Não	botão rádio
R.16 População tem renda individual e familiar adequada para satisfazer necessidades básicas e garantir o desenvolvimento sustentável, incluindo as pessoas de diferentes gêneros, raças, níveis iniciais de renda ou com deficiência	Diferenças em renda em função de gênero, raça, renda e para pessoas com deficiência	Moradores, 16+	T9	(Se T1=Sim) Quanto você ganha por mês, antes dos descontos <i>[de IR, INSS]</i> , se tiver descontos? incluindo renda de todos os trabalhos, benefícios (aposentadoria/ pensão / BPC/ Bolsa Família), de aluguel etc <i>[usar como referência o mês passado]</i> <i>[Se trabalhou mais de um mês e a renda varia, um valor médio aproximado - de: 1500 em um mês e 600 em outro, pode colocar 1000]</i> <i>[Não digitar centavos, não usar ponto ou vírgula]</i> <i>[Trabalho NÃO REMUNERADO (voluntário, para próprio consumo/uso), PREENCHER COM 0 (ZERO), Não sabe ou Não quer responder, PREENCHER COM SEIS NOVES - 999999]</i>		aberta
R.16 População tem renda individual e familiar adequada para satisfazer necessidades básicas e garantir o desenvolvimento sustentável, incluindo as pessoas de diferentes gêneros, raças, níveis iniciais de renda ou com deficiência	Renda domiciliar per capita média do território	Moradores, 16+	T10	Juntando todo mundo que mora na sua casa, quanto ganham de dinheiro por mês? antes dos descontos, incluindo renda de todos os trabalhos, benefícios (aposentadoria/ pensão / BPC/ Bolsa Família), de aluguel etc. <i>[usar como referência o mês passado]</i> <i>[Se trabalhou mais de um mês e a renda varia, um valor médio aproximado - de: 1500 em um mês e 600 em outro, pode colocar 1000]</i> <i>[Não digitar centavos, não usar ponto ou vírgula]</i> <i>[Trabalho NÃO REMUNERADO (voluntário, para</i>		aberta

				<i>próprio consumo/uso), PREENCHER COM 0 (ZERO), Não sabe ou Não quer responder, PREENCHER COM SEIS NOVES - 999999]</i>		
			T11	Quantas pessoas moram na mesma casa e dependem desse dinheiro para viver? [Se não tiver nenhuma renda, ler: Quantas pessoas da mesma família vivem juntos - incluindo você?] [Não sabe ou não quer responder, preencher com 3 noves - 999]		aberta
R.29 População tem acesso a transportes rápidos, que garantem menos tempo de deslocamento	Tempo médio de deslocamento da população economicamente ativa do bairro	Moradores, 16+	T12	(Se T1=Sim ou T6=Sim) Quanto tempo demora para sair da sua casa e chegar no trabalho? ou para procurar emprego? [colocar ZERO se a resposta for 'nada' ou 'trabalho em casa' ou 'na vizinhança' e 99/99 se não souber ou preferir não responder, mesmo após uma pequena insistência]		aberta
R.22 Moradores do território têm boas condições de acesso a crédito	Proporção de indivíduos que tomaram algum tipo de empréstimo no último ano	Moradores, 18+	T13	(Se Q3>= 18anos) No último ano, você precisou de algum empréstimo de dinheiro?	Sim, mas não pediu empréstimos	botão
					Sim, e pediu empréstimos	rádio
					Não	
					Prefiro não responder	
			T14	(Se Q3>= 18anos & Se T13=Sim, e pedi empréstimos) Conseguiu esse dinheiro que precisou em algum banco, financeira ou cooperativa?	Sim	botão
					Não	rádio
					Prefiro não responder	
Não está associado a nenhum indicador	Economia Local	Moradores, 16+	D1	Dos itens que vou citar, quais deles é mais comum que você use ou compre aqui no bairro [Ler uma alternativa de cada vez e assinalar aquelas às quais o entrevistado disser 'SIM']	Supermercado	múltipla escolha
					Quitanda / feira	
					Farmácia	
					Cabeleireiro / barbeiro	
					Manicure	
					Combustível	
					Gás de cozinha	
					Roupas e calçados	
					Padarias	
					Nenhum dos itens mencionados	

				SEÇÃO SAÚDE, ESPORTE E LAZER		
				<i>Agora vamos falar sobre saúde e lazer</i>		
R.7 População apresenta hábitos mais saudáveis relacionados à alimentação, planejamento familiar e saúde reprodutiva, uso de álcool e drogas, atividade física, higiene e limpeza, etc.	Índice de Massa Corpórea (IMC) dos usuários do sistema de saúde básica do território que residem no território	Moradores, 16+	S1	Qual seu peso aproximado? [colocar 999 se não souber nem aproximado, ou caso não queira responder]		aberta
			S2	Qual sua altura aproximada? [colocar 999 se não souber nem aproximado, ou caso não queira responder]		aberta
R.7 População apresenta hábitos mais saudáveis relacionados à alimentação, planejamento familiar e saúde reprodutiva, uso de álcool e drogas, atividade física, higiene e limpeza, etc.	Frequência (em dias por semana) com que realizam atividades físicas	Moradores, 16+	S3	Quantos dias por semana, geralmente, você faz algum tipo de atividade física (academias, parques, praças, vias)? [colocar ZERO se a resposta for nenhuma e 999 se não souber, nem mesmo aproximado ou variar muito ou preferir não responder]		aberta
R.33 Moradores do território têm acesso a espaços públicos e atividades de lazer, cultura, esporte e convivência, abertos à comunidade	Utilização dos equipamentos e participação nas atividades ofertadas de cultura, lazer e esporte no bairro	Moradores, 16+	S4	Nos últimos 30 dias você utilizou algum equipamento ou participou de atividades culturais, lazer ou esporte ofertadas no bairro? [ler alternativas]	Sim	
					Não existe esse tipo de oferta	
					Não, mas eles existem ou ocorrem	
R.33 Moradores do território têm acesso a espaços públicos e atividades de lazer, cultura, esporte e convivência, abertos à comunidade	Condições físicas, formas de uso e percepção sobre os espaços públicos no território	Moradores, 16+	S5	(Se S4<> 'Não existe...') Uma nota de 0 a 10 para como você classifica os espaços públicos do seu bairro, como praças, quadras, campos, áreas de lazer etc, em termos de quantidade existente? [Se não conhece o(s) espaço(s) ou prefere não responder, preencher com 99]		0 a 10 99 - NÃO CONHECE ESSE TIPO DE ESPAÇO
			S6	(Se S4<> 'Não existe...' e S5<99) Uma nota de 0 a 10 para como classifica quanto esses espaços públicos do seu bairro propiciam o convívio e encontro com amigos?		0 a 10
			S7	(Se S4<> 'Não existe' e S5<99) Uma nota de 0 a 10 para como você classifica esses espaços quanto à manutenção?		0 a 10

			S8	(Se S4<> 'Não existe' e S5<99) Uma nota de 0 a 10 para como classifica esses espaços em termos de variedade de equipamentos de esporte e lazer?		0 a 10
--	--	--	----	-------------------------------------------------------------------------------------------------------------------------------------------------	--	--------

				SEÇÃO MORADIA		
				<i>Algumas perguntas sobre moradia</i>		
R.20 População tem acesso a condições de moradia seguras, adequadas e saudáveis	Déficit habitacional no bairro	Moradores, 16+	M1	Atualmente, você mora em: [ler alternativas]	Casa própria	botão rádio
					Casa alugada	
					Casa cedida	
					Mora na rua ou albergue	
			M2	(Se M1<> Mora na rua ou albergue) Quantas famílias moram na mesma casa? [colocar 999 se não souber nem aproximado, ou caso não queira responder]		aberta
			M3	(Se M1<> Mora na rua ou albergue) Quantos cômodos há na casa em que mora? incluindo cozinha e banheiro.		aberta
			M4	(Se M1<> Mora na rua ou albergue) De qual material é feita a maior parte das paredes EXTERNAS da casa em que mora? [ler alternativas]	alvenaria com revestimento	botão rádio
R.21 Propriedades (lotes e casas) do território são valorizadas e moradores possuem autonomia (inclusive, econômica) para reter a posse de seus imóveis, se assim o desejarem	Valor percebido pelos moradores do território sobre o seu imóvel	Moradores, 16+	M5	(Se M1=alugada) Qual o valor que você (ou outra pessoa) paga pela casa/cômodo em que você mora? [colocar seis nove - 999999 se não souber nem aproximado, ou caso não queira responder]	alvenaria sem revestimento	
					taipa com revestimento	
					taipa sem revestimento	
			M6	(Se M1<> Mora na rua ou albergue) Qual seria o valor máximo que você aceitaria pagar pela casa/ cômodo para continuar morando onde você	madeira para construção	
					madeira aproveitada de tapume, embalagens, andaimes	
					outro material	
					sem parede	
					Não sei	

				mora? [mesmo que o imóvel seja próprio! a intenção é ter uma estimativa de valorização] [colocar seis nove - 999999 se não souber nem aproximado, ou caso não queira responder]		
R.19 População tem acesso adequado, equitativo e sustentável a saneamento básico, energia elétrica e a redes de comunicação	Acesso à infraestrutura de saneamento básico no bairro	Moradores, 16+	M7	(Se M1<> Mora na rua ou albergue) A sua casa é atendida por rede de: [ler alternativas]	energia elétrica água esgoto coleta de lixo rede de internet nenhuma das anteriores	múltipla escolha
R.18 Ruas e espaços públicos do território são limpos, trafegáveis, seguros e atrativos	Domicílios com calçadas no bairro	Moradores, 16+	M8	(Se M1<> Mora na rua ou albergue) Há calçada em frente à casa em que você mora? [ler alternativas]	Sim, em boas condições Sim, toda ou com partes em más condições Não tem calçada	botão rádio
R.20 População tem acesso a condições de moradia seguras, adequadas e saudáveis	Imóveis regularizados no bairro	Moradores, 16+	M9	(Se M1<> Mora na rua ou albergue) O imóvel em que você reside está registrado em cartório? Você tem matrícula deste imóvel? [ler alternativas]	Sim Não Foi feito um contrato de compra/venda, mas o imóvel não tem registro Não sei Prefiro não responder	botão rádio

				SEÇÃO ENGAJAMENTO		
				<i>Vamos falar sobre engajamento comunitário e político</i>		
R.32 Moradores do território são engajados na política, participando como eleitores nas oportunidades de votação	Percentual de votantes nas eleições (Prefeitura, Governo Estadual e União) no bairro	Moradores, 16+	G1	Você votou nas duas últimas eleições?	Sim Não Apenas em uma delas Não me recordo	botão rádio

R.6 População é consciente, empoderada e engajada no desenvolvimento do território	Participação dos moradores em atividades formativas e ações de engajamento comunitário e político no território	Moradores que participam de engajamento comunitário	G2	Você já fez alguma coisa para PROMOVER ALGUMA ATIVIDADE (como evento cultural, de lazer ou esportivo) ou para resolver problemas PERCEBIDOS no bairro (como alagamento, falta de luz, buracos na rua) NOS ÚLTIMOS 12 meses?. Vou citar algumas ações, quero que você me diga se já fez (sim) ou não: <i>[Ler uma alternativa de cada vez e Assinalar aquelas às quais o entrevistado disser 'SIM']</i>	Participa ou já participou de alguma ação do grupo esportivo, cultural ou religioso no bairro? ex time de futebol, grupo da igreja	Múltipla escolha
					Participa ou já participou de algum coletivo/organização do bairro? ex guardiãs, asas, colegiado	
					Pedi pra falar com algum morador influente do bairro?	
					Pedi pra falar com alguma organização ou movimento coletivo do bairro?	
					Participa ou já participou em formações sobre melhoria para o bairro?	
					Participa ou já participou em reuniões de partido político?	
					É filiado ou já foi filiado a algum partido político?	
					Já se candidatou a vereador?	
	Participação dos moradores em comitês ou órgãos consultivos da prefeitura ou subprefeitura de seu bairro	Número de moradores participando de comitês ou órgãos consultivos da prefeitura ou subprefeitura de seu bairro	G3	Participou de audiências públicas ou consultas públicas da prefeitura ou da subprefeitura para o seu bairro NOS ÚLTIMOS 12 meses?	Nenhuma das anteriores	botão rádio
					Sim	
					Não	
R.32 Moradores do território são engajados na política, participando como eleitores nas	Candidatos e votantes em eleições para cargos participativos (Conselhos Participativos, Conselhos	Moradores que participam de engajamento comunitário	G4	Gostaria de saber se você sabe o que é um conselho municipal. Vou citar alguns deles e quero que você me diga se conhece (sim) ou não. <i>[Ler uma alternativa de cada vez e Assinalar aquelas às quais o entrevistado disser 'SIM']</i>	Não se recorda	Múltipla escolha
					Conhece o Conselho Participativo?	
					Conhece o Conselho Tutelar?	
					Conhece o Conselho Escolar?	
					Conhece o Conselho Gestor do Meio Ambiente?	
					Conhece o Conselho Gestor da Saúde?	
					Nenhuma das anteriores	

oportunidades de votação	de política, Conselhos Tutelares) no bairro					
R.32 Moradores do território são engajados na política, participando como eleitores nas oportunidades de votação	Candidatos e votantes em eleições para cargos participativos (Conselhos Participativos, Conselhos de política, Conselhos Tutelares) no bairro.	Moradores que participam de engajament o comunitário Moradores, 18+	G5	(Pular se (G4 = 'nenhuma das anteriores' e Q3<18 anos)) Você se candidatou em algum dos conselhos acima ou algum outro que você conheça e não falamos aqui nas últimas eleições? [Reler somente se o entrevistado pedir:] Conselhos Participativos, Conselbos de Política ou Conselho Tutelar	Sim	botão rádio
				Não		
			G6	(Pular se (G4 = 'nenhuma das anteriores' e Q3<18 anos)) Você votou para algum dos conselhos acima ou algum outro que você conheça e não falamos aqui nas últimas eleições? [Reler somente se o entrevistado pedir:] Conselhos Participativos, Conselbos de Política ou Conselho Tutelar	Sim	botão rádio
				Não		

				SEÇÃO SEGURANÇA E OUTROS SERVIÇOS PÚBLICOS		
				Vamos falar agora sobre a segurança e outros serviços públicos no bairro		
R.36 Acesso a serviços públicos com baixos custos de transação	Tempo médio gasto pelos moradores do bairro com interações burocráticas com serviços públicos	Moradores, 16+	B1	Nos últimos 6 meses, você solicitou a realização de serviços públicos no seu bairro ou fez alguma reclamação - como poda de árvore, conserto de buraco na rua, limpeza e manutenção de espaços públicos, para pedir informações etc?	Sim	botão rádio
				Não		
			B2	(Se B1=sim) Quantas reclamações ou pedidos de serviços realizados nos últimos 6 meses FORAM resolvidos? [Caso não se lembre, pedir número aproximado - 5? 10? 15? 20?] [Mais de 20, anotar 25. Não sabe ou prefere não responder - 99]		1 a 25

			B3	(Se B1=sim) Qual foi o tempo médio, em meses e dias, para a realização desses serviços atendidos? [não sabe ou prefere não responder - 99/99]		meses/ dias
			B4	(Se B1=sim) Quantas reclamações ou pedidos de serviços realizados nos últimos 6 meses NÃO foram resolvidos? [Caso não se lembre, pedir número aproximado:] 5? 10? 15? 20? [Mais de 20, anotar 25. Não sabe ou prefere não responder - 99]		1 a 25
			B5	(Se B4>0) Qual foi o tempo médio, em meses e dias, desde a solicitação dos serviços NÃO atendidos até hoje? [não sabe ou prefere não responder - 99/99]		meses/ dias
R.35 População tem acesso a serviços de saúde básica de qualidade	Grau de satisfação com serviços básicos de saúde oferecidos no território	Moradores, 16+	B6	Uma nota de 0 a 10 para os serviços de saúde básica do bairro [Se não souber ou não quiser responder, inserir 99]		0 a 10
R.26 População do território confia nas forças policiais	Proporção de moradores do território que confia no trabalho das forças policiais	Moradores, 16+	B7	Uma nota de 0 a 10 para o quanto você confia no trabalho da polícia no bairro [Se não souber ou não quiser responder, inserir 99]		0 a 10
R.27 População do território sente-se segura	Proporção de moradores que se sente segura nos espaços públicos do território	Moradores, 16+	B8	Uma nota de 0 a 10 para o quanto você se sente seguro nas ruas e praças do bairro [Se não souber ou não quiser responder, inserir 99]		0 a 10

Nós vamos falar de segurança, mas ATENÇÃO!! Em nenhuma das respostas quero que me conte quem, quando ou como aconteceram as coisas!*						
			B9			Sim

R.24 População do território não se envolve em atividades ilícitas (incluindo tráfico de drogas) (ODS 16.4)	Quantidade de indivíduos que presenciaram algum tipo de violência com uso de arma de fogo (com disparo efetivado)	Moradores, 16+		Atenção!! Não quero que você me conte nada específico! Só que me responda SIM ou NÃO: NOS ÚLTIMOS 3 MESES, você viu ou ouviu algum tiro neste bairro?	Não Prefere não responder
R.24 População do território não se envolve em atividades ilícitas (incluindo tráfico de drogas) (ODS 16.4)	Proporção de indivíduos que possuem amigos que praticaram algum tipo de atividade criminosa no último ano (porte de arma de fogo ilegal, tráfico de drogas, roubos e furtos, por exemplo)	Moradores, 16+	B10	Não quero que me diga quem, quando ou como, só queria que pensasse em 10 pessoas conhecidas e me dissesse quantas delas você acha que têm algum envolvimento com atividades ilícitas (venda de drogas, roubos etc)? [Se não sabe ou não quiser responder, inserir 99]	0 a 10
R.24 População do território não se envolve em atividades ilícitas (incluindo tráfico de drogas) (ODS 16.4)	Quantidade de indivíduos que presenciaram algum tipo de transação envolvendo drogas no território	Moradores, 16+	B11	Atenção!! Não quero que você me conte nada específico! Só que me responda SIM ou NÃO: NOS ÚLTIMOS 3 MESES, você viu alguma venda de drogas no território?	Sim Não Prefere não responder
R.25 Casos de violência policial são prevenidos no território	Quantidade de indivíduos que dizem conhecer alguém que já sofreu violência policial (incluindo experiências próprias)	Moradores, 16+	B12	Atenção!! Não quero que você me conte nada específico! NOS ÚLTIMOS 3 MESES, com que frequência você ouviu falar de casos de violência policial contra moradores do bairro? [ler alternativas]	Não ouvi falar 1 vez a cada 3 meses 1 vez a cada 2 meses 1 vez por mês 2 vezes por mês 4 vezes ou mais por mês Prefere não responder

(*) Bloco de questões B9 a B12 excluído da pesquisa de campo realizada em abril de 2022